

Maaüksuse asukoht

Maakond Lääne-Viru maakond	Vald / linn Viru-Nigula vald	Metsakond
Kinnistu number 4612931	Kinnistu nimetus KULLA	

Number	Esitamise kp	Katastritunnus	Kvartal	Eraldis	Pindala (ha)	Tööliik	Maht (tm)	Otsuse kp	Otsus	Kehtiv kuni
50000400298	30.09.2020	90201:001:0166		7	1.57	lageraie	389	13.10.2020	JAH	12.10.2021
50000400300	30.09.2020	90201:001:0166		5	0.66	lageraie	72	13.10.2020	JAH	12.10.2021
50000400302	30.09.2020	90201:001:0166		4	0.24	harvendusraie	15	30.09.2020	JAH	29.09.2021
50000400304	30.09.2020	90201:001:0166		3	0.75	lageraie	139	13.10.2020	JAH	12.10.2021
50000400306	30.09.2020	90201:001:0166		2	0.16	lageraie	47	30.09.2020	JAH	29.09.2021

Registreerimisest keeldumise põhjused/soovitused/täiendavad tingimused

Metsateatis nr **50000400298**, katastritunnus 90201:001:0166, eraldis nr 7.

Lugupeetud metsateatise esitaja

Keskkonnaamet esitab teile lageraie registreerimise, tingimused ja soovitusi.

Keskkonnaregistri andmetel jääb kavandatud raieala terves ulatuses Toolse jõe (keskkonnaregistri kood VEE1074100) kalda piiranguvööndisse ja osaliselt veekaitsevööndisse. Vastavalt keskkonnaministri 15.06.2004 määruse nr 73 "Lõhe, jõeforelli, meriforelli ja harjuse kudemis- ja elupaikade nimistu" § 2 punktile 99 kuulub Toolse jõgi (lõigul Ubja–Kohala maantee sillast suubumiseni merre) vastavasse nimistusse (kavandatav raieala jääb sellele lõigule). Toolse jõgi on ka III kategooria kaitsealuse kalaliigi euroopa harjus (Thymallus thymallus) elupaik (keskkonnaregistri kood KLO9124553).

Raie on lubatud järgmistel tingimustel:

1. Veekaitsevööndis on lubatud raiuda olemasolul vaid surnud ja veekogu poole lamanduvaid puid ning vette langenud puid osaliselt.
2. Erosiooniohu ja orgaanika veekogusse kandumise takistamiseks tuleb põõsastikku veekaitsevööndis säilitada.
3. Raidmed tuleb veekaitsevööndist ära vedada.
4. Mootorsõidukitega kallaste kahjustamine, veekogust läbisõitmine ja rööbaste tekitamine on veekaitsevööndis keelatud.
5. Raie teostamisel tuleb alles jätta säilikuud ehk elustiku mitmekesisuse tagamiseks vajalikud puud või nende säilinud püstiseisvad osad tüvepuudu kogumahuga vähemalt viis tihumeetrit ühe hektari kohta.

Soovitus: Vee-elustiku häiringute ning pinnase kahjustamise vältimiseks teostada raietöid külmunud pinnasega.

Vee-elustikust lähtuvalt on parim, kui veekaitsevööndis säilib maksimaalselt põõsastik ja puud. Lubatud on raiuda vaid ohtlikke puid, mis võivad vette sattudes hakata paisutama veekogu ja tõkestama vee-elustiku liikumist. Oluline on, et suurem osa veekaitsevööndi puudest ja põõsastest jääb alles. Täielik jõe kallaste avatus toob endaga kaasa niitjate rohevetikate ja veesisese taimestiku vohamise, samuti veetemperatuuri lokaalse tõusu jões. See omakorda kahjustab olemasolevat vee-elupaika ning kaotab indikaatoriliikidele sobivad mikroelupaigad ja lõhelistele sobivad elutingimused jõesängis. Veekogusse kukkunud puud on kaladele ja nende noorjärkudele sobilikeks elupaikadeks ja toitumiskohtadeks. Sellest tulenevalt ei ole lubatud kõiki jõkke kukkunuid puid eemaldada, kuna kaovad kaitsealustele liikidele sobivad mikroelupaigad ja sobivad elutingimused jõesängis.

Veeseaduse § 118 lg 1 sätestab, et veekogu kalda või ranna erosiooni ja hajuheite vältimiseks on veekogu kaldal või rannal veekaitsevöönd. Sama paragrahvi lg 2 punkti 2 alusel on veekaitsevööndi ulatus Toolse jõel 10 m veekaitsevööndi arvestamise lähtejoonest (põhikaardile kantud veekogu veepiirist). Veeseaduse § 119 punkti 2 kohaselt on veekaitsevööndis keelatud puu- ja põõsarinde raie ilma Keskkonnaameti nõusolekuta. Keskkonnaamet on andnud nõusoleku raieks veekaitsevööndis ülaltoodud tingimuste (punktid 1–4) täitmise korral.

Metsaseaduse § 29 lg 1 punkti 3 kohaselt tuleb lageraie teostamisel alles jätta säilikuud ehk elustiku mitmekesisuse tagamiseks vajalikud puud või nende säilinud püstiseisvad osad tüvepuudu kogumahuga vähemalt viis tihumeetrit ühe hektari kohta. Nõuded säilikuude ja nende säilitamise kohta on sätestatud keskkonnaministri 27.12.2006 määruse nr 88 "Metsa majandamise eeskiri" §-s 13.

Haldusmenetluse seaduse § 53 lg 2 ning keskkonnaministri 11.08.2017 määruse nr 28 „Metsateatise esitatavate andmete loetelu ning metsateatise esitamise, menetlemise ja registreerimise kord ning tähtjad” § 4 lg 2 kohaselt võib Keskkonnaamet kehtestada kõrvaltingimusi metsateatisega kavandatud raie tegemiseks.

Otsust on võimalik vaidlustada 30 päeva jooksul otsuse teatavaks tegemisest arvestades, esitades vaide Keskkonnaametile haldusmenetluse seaduses sätestatud korras või kaebuse halduskohtusse haldusmenetluse seadustikus sätestatud korras.

Lugupidamisega

Mare Rennel
metsahoiu spetsialist

Täname, et majandate metsa säästvalt!

Metsateatis nr **50000400300**, katastritunnus 90201:001:0166, eraldis nr 5.

Lugupeetud metsateatise esitaja

Keskkonnaamet esitab teile lageraie registreerimise, tingimused ja soovitusi.

Keskkonnaregistri andmetel jääb kavandatud raieala terves ulatuses Toolse jõe (keskkonnaregistri kood VEE1074100) kalda piiranguvööndisse ja osaliselt veekaitsevööndisse. Vastavalt keskkonnaministri 15.06.2004 määruse nr 73 "Lõhe, jõeforelli, meriforelli ja harjuse kudemis- ja elupaikade nimistu" § 2 punktile 99 kuulub Toolse jõgi (lõigul Ubja–Kohala maantee sillast suubumiseni merre) vastavasse nimistusse (kavandatav raieala jääb sellele lõigule). Toolse jõgi on ka III kategooria kaitsealuse kalaliigi euroopa harjus (Thymallus thymallus) elupaik (keskkonnaregistri kood KLO9124553).

Raie on lubatud järgmistel tingimustel:

1. Veekaitsevööndis on lubatud raiuda olemasolul vaid surnud ja veekogu poole lamanduvaid puid ning vette langenud puid osaliselt.
2. Erosiooniohu ja orgaanika veekogusse kandumise takistamiseks tuleb põõsastikku veekaitsevööndis säilitada.
3. Raidmed tuleb veekaitsevööndist ära vedada.
4. Mootorsõidukitega kallaste kahjustamine, veekogust läbisõitmine ja rööbaste tekitamine on veekaitsevööndis keelatud.
5. Raie teostamisel tuleb alles jätta säilikuud ehk elustiku mitmekesisuse tagamiseks vajalikud puud või nende säilinud püstiseisvad osad tüvepuidu kogumahuga vähemalt viis tihumeetrit ühe hektari kohta.

Soovitus: Vee-elustiku häiringute ning pinnase kahjustamise vältimiseks teostada raietöid külmunud pinnasega.

Vee-elustikust lähtuvalt on parim, kui veekaitsevööndis säilib maksimaalselt põõsastik ja puud. Lubatud on raiuda vaid ohtlikke puid, mis võivad vette sattudes hakata paisutama veekogu ja tõkestama vee-elustiku liikumist. Oluline on, et suurem osa veekaitsevööndi puudest ja põõsastest jääb alles. Täielik jõe kallaste avatus toob endaga kaasa niitjate rohevetikate ja veesisesse taimestiku vohamise, samuti veetemperatuuri lokaalse tõusu jões. See omakorda kahjustab olemasolevat vee-elupaika ning kaotab indikaatoriliikidele sobivad mikroelupaigad ja lõhelistele sobivad elutingimused jõesängis. Veekogusse kukkunud puud on kaladele ja nende noorjärkudele sobilikeks elupaikadeks ja toitumiskohtadeks. Sellest tulenevalt ei ole lubatud kõiki jõkke kukkunuid puid eemaldada, kuna kaovad kaitsealustele liikidele sobivad mikroelupaigad ja sobivad elutingimused jõesängis.

Veeseaduse § 118 lg 1 sätestab, et veekogu kalda või ranna erosiooni ja hajuheite vältimiseks on veekogu kaldal või rannal veekaitsevöönd. Sama paragrahvi lg 2 punkti 2 alusel on veekaitsevööndi ulatus Toolse jõel 10 m veekaitsevööndi arvestamise lähtejoonest (põhikaardile kantud veekogu veepiirist). Veeseaduse § 119 punkti 2 kohaselt on veekaitsevööndis keelatud puu- ja põõsarinde raie ilma Keskkonnaameti nõusolekuta. Keskkonnaamet on andnud nõusoleku raieks veekaitsevööndis ülaltoodud tingimuste (punktid 1–4) täitmise korral.

Metsaseaduse § 29 lg 1 punkti 3 kohaselt tuleb lageraie teostamisel alles jätta säilikuud ehk elustiku mitmekesisuse tagamiseks vajalikud puud või nende säilinud püstiseisvad osad tüvepuidu kogumahuga vähemalt viis tihumeetrit ühe hektari kohta. Nõuded säilikuude ja nende säilitamise kohta on sätestatud keskkonnaministri 27.12.2006 määruse nr 88 "Metsa majandamise eeskiri" §-s 13.

Haldusmenetluse seaduse § 53 lg 2 ning keskkonnaministri 11.08.2017 määruse nr 28 „Metsateatise esitatavate andmete loetelu ning metsateatise esitamise, menetlemise ja registreerimise kord ning tähtjad” § 4

Ig 2 kohaselt võib Keskkonnaamet kehtestada kõrvaltingimusi metsateatisega kavandatud raie tegemiseks.

Otsust on võimalik vaidlustada 30 päeva jooksul otsuse teatavaks tegemisest arvestades, esitades vaide Keskkonnaametile haldusmenetluse seaduses sätestatud korras või kaebuse halduskohtusse haldusmenetluse seadustikus sätestatud korras.

Lugupidamisega

Mare Rennel
metsahoiu spetsialist

Täname, et majandate metsa säästvalt!

Metsateatis nr **50000400304**, katastritunnus 90201:001:0166, eraldis nr 3.

Lugupeetud metsateatise esitaja

Keskkonnaamet esitab teile lageraie registreerimise, tingimused ja soovitusi.

Keskkonnaregistri andmetel jääb kavandatud raieala terves ulatuses Toolse jõe (keskkonnaregistri kood VEE1074100) kalda piiranguvööndisse ja osaliselt veekaitsevööndisse. Vastavalt keskkonnaministri 15.06.2004 määruse nr 73 "Lõhe, jõeforelli, meriforelli ja harjuse kudemis- ja elupaikade nimistu" § 2 punktile 99 kuulub Toolse jõgi (lõigul Ubja–Kohala maantee sillast suubumiseni merre) vastavasse nimistusse (kavandatud raieala jääb sellele lõigule). Toolse jõgi on ka III kategooria kaitsealuse kalaliigi euroopa harjus (Thymallus thymallus) elupaik (keskkonnaregistri kood KLO9124553).

Raie on lubatud järgmistel tingimustel:

1. Veekaitsevööndis on lubatud raiuda olemasolul vaid surnud ja veekogu poole lamanduvaid puid ning vette langenud puid osaliselt.
2. Erosiooniohu ja orgaanika veekogusse kandumise takistamiseks tuleb põõsastikku veekaitsevööndis säilitada.
3. Raidmed tuleb veekaitsevööndist ära vedada.
4. Mootorsõidukitega kallaste kahjustamine, veekogust läbisõitmine ja rööbaste tekitamine on veekaitsevööndis keelatud.
5. Raie teostamisel tuleb alles jätta säiliku puud ehk elustiku mitmekesisuse tagamiseks vajalikud puud või nende säilinud püstiseisvad osad tüvepuudu kogumahuga vähemalt viis tihumeetrit ühe hektari kohta.

Soovitus: Vee-elustiku häiringute ning pinnase kahjustamise vältimiseks on soovitatav teostada raietöid võimalusel külmunud pinnasega.

Veeseaduse § 118 lg 1 sätestab, et veekogu kalda või ranna erosiooni ja hajuheite vältimiseks on veekogu kaldal või rannal veekaitsevöönd. Sama paragrahvi lg 2 punkti 2 alusel on veekaitsevööndi ulatus Toolse jõel 10 m veekaitsevööndi arvestamise lähtejoonest (põhikaardile kantud veekogu veepiirist). Veeseaduse § 119 punkti 2 kohaselt on veekaitsevööndis keelatud puu- ja põõsarinde raie ilma Keskkonnaameti nõusolekuta. Keskkonnaamet on andnud nõusoleku raieks veekaitsevööndis ülaltoodud tingimuste (punktid 1–4) täitmise korral.

Vee-elustikust lähtuvalt on parim, kui veekaitsevööndis säilib maksimaalselt põõsastik ja puud. Lubatud on raiuda vaid ohtlikke puid, mis võivad vette sattudes hakata paisutama veekogu ja tõkestama vee-elustiku liikumist. Oluline on, et suurem osa veekaitsevööndi puudest ja põõsastest jääb alles. Täielik jõe kallaste avatus toob endaga kaasa niitjate rohevetikate ja veesisese taimestiku vohamise, samuti veetemperatuuri lokaalse tõusu jões. See omakorda kahjustab olemasolevat vee-elupaika ning kaotab indikaatoriliikidele sobivad mikroelupaigad ja lõhelistele sobivad elutingimused jõesängis. Veekogusse kukkunud puud on kaladele ja nende noorjärkudele sobilikeks elupaikadeks ja toitumiskohtadeks. Sellest tulenevalt ei ole lubatud kõiki jõkke kukkunuid puid eemaldada, kuna kaovad kaitsealustele liikidele sobivad mikroelupaigad ja sobivad elutingimused jõesängis.

Metsaseaduse § 29 lg 1 punkti 3 kohaselt tuleb lageraie teostamisel alles jätta säiliku puud ehk elustiku mitmekesisuse tagamiseks vajalikud puud või nende säilinud püstiseisvad osad tüvepuudu kogumahuga vähemalt viis tihumeetrit ühe hektari kohta. Nõuded säiliku puude ja nende säilitamise kohta on sätestatud keskkonnaministri 27.12.2006 määruse nr 88 "Metsa majandamise eeskiri" §-s 13.

Haldusmenetluse seaduse § 53 lg 2 ning keskkonnaministri 11.08.2017 määruse nr 28 „Metsateatise esitatavate andmete loetelu ning metsateatise esitamise, menetlemise ja registreerimise kord ning tähtajad“ § 4 lg 2 kohaselt võib Keskkonnaamet kehtestada kõrvaltingimusi metsateatisega kavandatud raie tegemiseks.

Otsust on võimalik vaidlustada 30 päeva jooksul otsuse teatavaks tegemisest arvestades, esitades vaide Keskkonnaametile haldusmenetluse seaduses sätestatud korras või kaebuse halduskohtusse haldusmenetluse seadustikus sätestatud korras.

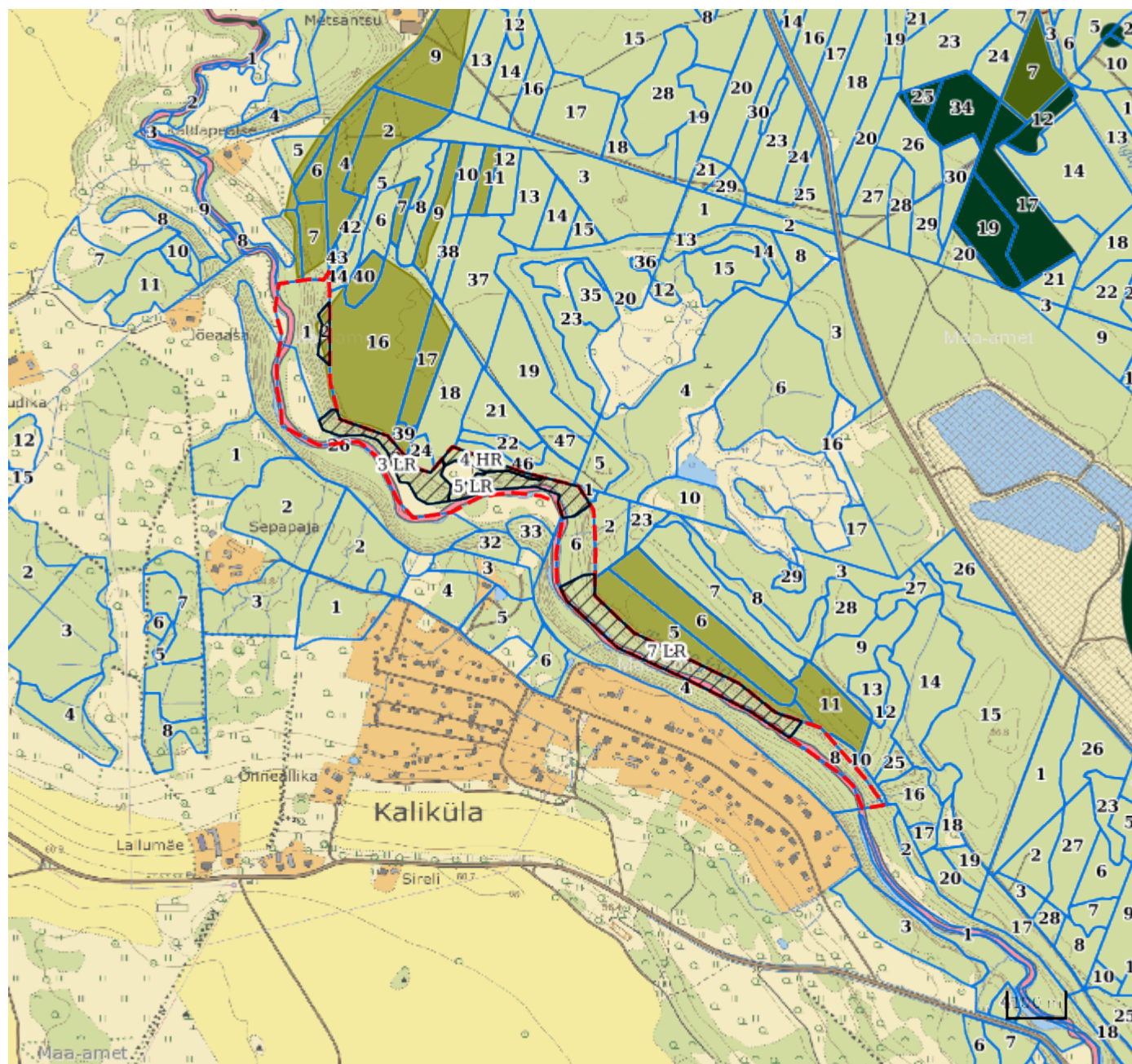
Lugupidamisega

Grete Alexandra Kendaru
metsahoiu spetsialist

Täname, et majandate metsa säästvalt!






Metsateatis nr **50000400306**, katastritunnus 90201:001:0166, eraldis nr 2.

Hoiatus! Tööala võib kattuda kaitstava loodusobjektiga: kr_vep; VEP nr.129119. Tööde teostamisel jälgige seadusandlust ja kaitstava loodusobjekti piirjooni. Abi saamiseks võib pöörduda Keskkonnaameti poole.



Legend

1:10000

Kaardikiht	
	Põhikaart: Maa-amet 10.11.2020
	Metsaregister: Eraldised 10.11.2020
	Maa-amet: Katastriüksused 10.11.2020
	Metsaregister: Metsateatiseid 10.11.2020
	Metsaregister: Metsateatiseid (EI otsus) 10.11.2020
	Metsaregister: Kahjustusteatiseid 10.11.2020