

Maaüksuse asukoht

| | | |
|---------------------------|--------------------------|----------|
| Maakond Tartu maakond | Vald / linn Elva vald | Metskond |
| Kinnistu number 698604 | Kinnistu nimetus Ukko | |

| Number | Esitamise kp | Katastritunnus | Kvartal | Eraldis | Pindala (ha) | Tööliik | Maht (tm) | Otsuse kp | Otsus | Kehtiv kuni |
|-------------|--------------|----------------|---------|---------|--------------|----------|-----------|------------|-------|-------------|
| 50000843096 | 17.06.2023 | 66601:004:0318 | | 7 | 1.92 | lageraie | Ei kuvata | 17.06.2023 | JAH | 16.06.2024 |
| 50000843100 | 17.06.2023 | 66601:004:0318 | | 16 | 1.24 | lageraie | Ei kuvata | 21.06.2023 | JAH | 20.06.2024 |

Registreerimisest keeldumise põhjused/soovitused/täiendavad tingimused

Metsateatis nr **50000843096**, katastritunnus 66601:004:0318, eraldis nr 7.

Raie teostamine (sealhulgas metsamaterjali kokkuvedu) karuputke võõrliikide koloonia piires on lubatud ainult külmunud pinnase tingimustes, soovitatavalt lumikatte olemasolul. Metsamaterjali ja raidmete ladustamine kolooniates on keelatud. Pinnasekahjustuste tekitamine kolooniates kutsub esile invasiivse võõrliigi seemnete levimise ja selle paljunemise. Alus: LKS § 57 lg 10. Sama paragrahvi alusel on uuendusraietel maapinna mineraliseerimine karuputke koloonias keelatud.

Kokkuvedu läbi karuputke võõrliikide koloonia on lubatud ainult külmunud pinnase tingimustes, soovitatavalt lumikatte olemasolul. Metsamaterjali ja raidmete ladustamine kolooniates on keelatud. Pinnasekahjustuste tekitamine kolooniates kutsub esile invasiivse võõrliigi seemnete levimise ja selle paljunemise. Alus: LKS § 57 lg 10. Koloonia täpset asukohta näete metsaportaalis register.metsad.ee.

Metsateatis vastab Metsaseaduse §41 lg 8¹ nõuetele. Otsust on võimalik vaidlustada 30 päeva jooksul teatavaks tegemisest arvates, esitades vaide Keskkonnaametile haldusmenetluse seaduses sätestatud korras või kaebuse halduskohtusse halduskohtumenetluse seadustikus sätestatud korras.

Looduskaitseaduse (LKS §55 lg 6¹) alusel on keelatud looduslikult esinevate lindude tahtlik häirimine, eriti pesitsemise ja poegade üleskasvatamise ajal. Lindude pesitsemise tippaeg on aprilli keskpaigast suve keskpaigani. Lindude asustustihedus on reeglina kõrgem segametsades (laane-, salu- ja soovikumetsades) ning kasvab metsa vanuse tõustes.

Aitäh, et aitad hoida loodust ja elurikkust.

Metsateatis nr **50000843100**, katastritunnus 66601:004:0318, eraldis nr 16.

Keskkonnaamet esitab Teile lageraie registreerimise, tingimuse ja soovituse

Kavandatud raieala asub Eesti looduse infosüsteemi (EELIS) andmetel I kategooria kaitsealuse liigi must-toonekure piiritletud elupaigas. Must-toonekure elupaiga piirid ja karuputke võõrliikide koloonia täpsed asukohad on tuvastatavad Metsaportaalis (register.metsad.ee) kinnistu omanikuna sisse logides.

Keskkonnaamet annab nõusoleku lageraie teostamiseks tingimustel:

- 1) raietöid (sh kokkuvedu) tohib teha ajavahemikul 01. septembrist kuni 14. märtsini ehk väljaspool must-toonekure pesitsusperioodi;
- 2) kokkuvedu läbi karuputke võõrliikide koloonia on lubatud ainult külmunud pinnase tingimustes;
- 3) metsamaterjali ja raidmete ladustamine karuputke võõrliikide kolooniates on keelatud.

Keskkonnaamet soovitab:

- 1) säilikpuudeks jätta laia võraga männid ja kased;
- 2) tormimurdu mitte koristada;
- 3) kokkuvedu läbi karuputke võõrliikide koloonia teostada lumikatte olemasolul.

Lageraie on lubatud metsakaitseeksporti akti nr 10000010355 alusel.

Must-toonekured on eriti tundlikud häiringutele pesitsusperioodil (15. märtsist 31. augustini), häireteguritena olulisemad on pikaajalised häirivad tegevused (sh metsaraie) pesapaikade läheduses. Oluline on pesitsemiseks

sobivate suurte puude olemasolu ning puistu mitmekesisus, mida aitab tagada säilikuude jätmise raielangile.

Looduskaitseaduse § 55 lg 6 kohaselt on keelatud kaitsealuse loomaliigi isendi püüdmise ja tahtlik häirimine paljunemise, poegade kasvatamise, talvitumise ning rände ajal.

Pinnasekahjustuste tekitamine karuputke kolooniates kutsub esile invasiivse võõrliigi seemnete levimise ja selle paljunemise. Alus: LKS § 57 lg 10.

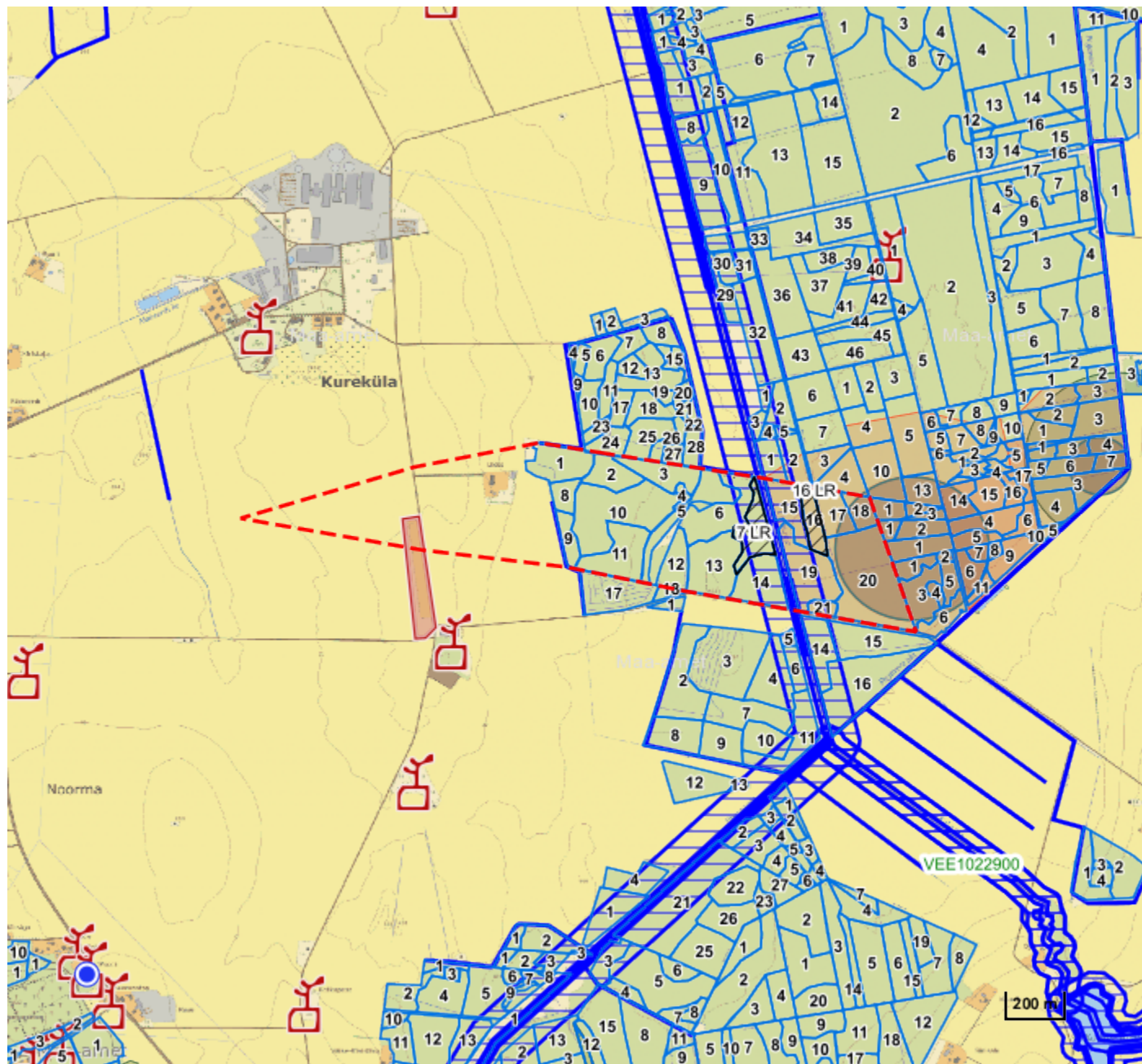
Haldusmenetluse seaduse § 53 kohaselt võib Keskkonnaamet kehtestada kõrvaltingimuse.

Metsaseaduse § 41 lg 7 ja 8 tulenevalt peab Keskkonnaamet hindama metsateatisega kavandatud tegevuse õigusaktide nõuetele vastavust ning kui kavandatud raie ei vasta õigusaktide nõuetele on Keskkonnaametil õigus selle registreerimisest keelduda.

Metsateatis vastab Metsaseaduse §41 lg 8¹ nõuetele. Otsust on võimalik vaidlustada 30 päeva jooksul teatavaks tegemisest arvates, esitades vaide Keskkonnaametile haldusmenetluse seaduses sätestatud korras või kaebuse halduskohtusse halduskohtumenetluse seadustikus sätestatud korras.

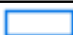



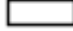
Looduskaitseaduse (LKS §55 lg 6¹) alusel on keelatud looduslikult esinevate lindude tahtlik häirimine, eriti pesitsemise ja poegade üleskasvatamise ajal. Lindude pesitsemise tippaeg on aprilli keskpaigast suve keskpaigani. Lindude asustustihedus on reeglina kõrgem segametsades (laane-, salu- ja soovikumetsades) ning kasvab metsa vanuse tõustes.

Aitäh, et aitad hoida loodust ja elurikkust.



Legend

1:20000

| Kaardikiht | |
|---|--|
| | Põhikaart: Maa-amet 06.05.2024 |
|  | Metsaregister: Eraldised 06.05.2024 |
|  | Maakatastri andmed 06.05.2024 |
|  | Metsaregister: Metsateatised 06.05.2024 |
|  | Metsaregister: Metsateatised (EI otsus) 06.05.2024 |
|  | Metsaregister: Kahjustusteatised 06.05.2024 |

Keskkonnaamet
 Registrikood 70008658
 Narva mnt 7a
 15172 Tallinn, Eesti

telefon: 662 5999
 e-post: klienditugi@keskkonnaamet.ee
<http://www.keskkonnaamet.ee>