

## Maaüksuse asukoht

Maakond Rapla maakond	Vald / linn Kehtna vald	Metsakond
Kinnistu number 1473437	Kinnistu nimetus Tuulamaa	

Number	Esitamise kp	Katastritunnus	Kvartal	Eraldis	Pindala (ha)	Tööliik	Maht (tm)	Otsuse kp	Otsus	Kehtiv kuni
50000924410	07.12.2023	29202:004:1122		5	0.50	lageraie	97	29.12.2023	JAH	28.12.2024
50000924412	07.12.2023	29202:004:1122		7	0.36	lageraie	46	29.12.2023	JAH	28.12.2024
50000924414	07.12.2023	29202:004:1122		2	0.65	lageraie	102	29.12.2023	JAH	28.12.2024
50000924416	07.12.2023	29202:004:1122		1	0.29	lageraie	53	29.12.2023	JAH	28.12.2024
50000924418	07.12.2023	29202:004:1122		6	1.48	sanitaarraie	163	29.12.2023	JAH	28.12.2024
50000940314	07.01.2024	29202:004:1122		3	0.66	harvendusraie	Ei kuvata	07.01.2024	JAH	06.01.2025

## Registreerimisest keeldumise põhjused/soovitused/täiendavad tingimused

Metsateatis nr **50000924410**, katastritunnus 29202:004:1122, eraldis nr 5.

Keskkonnaamet juhib tähelepanu metsa majandamise eeskirja § 13-le, mille kohaselt kasvavaid säilikuuid või nende säilinud püstiseisvaid osi tuleb lageraielangil säilitada tüvepuidu kogumahuga vähemalt viis tihumeetrit ühe hektari kohta. Säilikuuid valitakse erinevate puuliikide esimese rinde suurima diameetriga puude hulgast, eelistades kõvalehtpuid, mände ja haabasid, samuti eritunnustega nagu põlemisjälgede, õõnsuste, tuuleluudade või suurte okstega puid. Säilikuuid koristamisele ei kuulu ja jäävad metsa alatiseks.

Raieala ulatub 0,2 hektariga Rõue jõe kalda piiranguvööndisse.

Metsateatis vastab Metsaseaduse §41 lg 8<sup>1</sup> nõuetele. Otsust on võimalik vaidlustada 30 päeva jooksul teatavaks tegemisest arvates, esitades vaide Keskkonnaametile haldusmenetluse seaduses sätestatud korras või kaebuse halduskohtusse halduskohtumenetluse seadustikus sätestatud korras.

Looduskaitseaduse ( LKS §55 lg 6<sup>1</sup>) alusel on keelatud looduslikult esinevate lindude tahtlik häirimine, eriti pesitsemise ja poegade üleskasvatamise ajal. Lindude pesitsemise tippaeg on aprilli keskpaigast suve keskpaigani. Lindude asustustihedus on reeglina kõrgem segametsades (laane-, salu- ja soovikumetsades) ning kasvab metsa vanuse tõustes.

Aitäh, et aitad hoida loodust ja elurikkust.

Metsateatis nr **50000924412**, katastritunnus 29202:004:1122, eraldis nr 7.

Keskkonnaamet juhib tähelepanu metsa majandamise eeskirja § 13-le, mille kohaselt kasvavaid säilikuuid või nende säilinud püstiseisvaid osi tuleb lageraielangil säilitada tüvepuidu kogumahuga vähemalt viis tihumeetrit ühe hektari kohta. Säilikuuid valitakse erinevate puuliikide esimese rinde suurima diameetriga puude hulgast, eelistades kõvalehtpuid, mände ja haabasid, samuti eritunnustega nagu põlemisjälgede, õõnsuste, tuuleluudade või suurte okstega puid. Säilikuuid koristamisele ei kuulu ja jäävad metsa alatiseks.

Eraldis asub kogu pinnaga Rõue jõe kalda piiranguvööndis.

Metsateatis vastab Metsaseaduse §41 lg 8<sup>1</sup> nõuetele. Otsust on võimalik vaidlustada 30 päeva jooksul teatavaks tegemisest arvates, esitades vaide Keskkonnaametile haldusmenetluse seaduses sätestatud korras või kaebuse halduskohtusse halduskohtumenetluse seadustikus sätestatud korras.

Looduskaitseaduse ( LKS §55 lg 6<sup>1</sup>) alusel on keelatud looduslikult esinevate lindude tahtlik häirimine, eriti pesitsemise ja poegade üleskasvatamise ajal. Lindude pesitsemise tippaeg on aprilli keskpaigast suve keskpaigani. Lindude asustustihedus on reeglina kõrgem segametsades (laane-, salu- ja soovikumetsades) ning kasvab metsa vanuse tõustes.

Aitäh, et aitad hoida loodust ja elurikkust.

Metsateatis nr **50000924414**, katastritunnus 29202:004:1122, eraldis nr 2.

Keskkonnaamet juhib tähelepanu metsa majandamise eeskirja § 13-le, mille kohaselt kasvavaid säilikipuid või nende säilinud püstiseisvaid osi tuleb lageraielangil säilitada tüvepuidu kogumahuga vähemalt viis tihumeetrit ühe hektari kohta. Säilikipuud valitakse erinevate puuliikide esimese rinde suurima diameetriga puude hulgast, eelistades kõvalehtpuuid, mände ja haabasid, samuti eritunnustega nagu põlemisjälgede, õõnsuste, tuuleluudade või suurte okstega puud. Säilikipuud koristamisele ei kuulu ja jäävad metsa alatiseks.

Eraldis asub kogu pinnaga Rõue jõe kalda piiranguvööndis.

Metsateatis vastab Metsaseaduse §41 lg 8<sup>1</sup> nõuetele. Otsust on võimalik vaidlustada 30 päeva jooksul teatavaks tegemisest arvates, esitades vaide Keskkonnaametile haldusmenetluse seaduses sätestatud korras või kaebuse halduskohtusse halduskohtumenetluse seadustikus sätestatud korras.

Looduskaitseaduse ( LKS §55 lg 6<sup>1</sup>) alusel on keelatud looduslikult esinevate lindude tahtlik häirimine, eriti pesitsemise ja poegade üleskasvatamise ajal. Lindude pesitsemise tippaeg on aprilli keskpaigast suve keskpaigani. Lindude asustustihedus on reeglina kõrgem segametsades (laane-, salu- ja soovikumetsades) ning kasvab metsa vanuse tõustes.

Aitäh, et aitad hoida loodust ja elurikkust.

Metsateatis nr **50000924416**, katastritunnus 29202:004:1122, eraldis nr 1.

Eraldis asub kogu pinnaga Rõue jõe kalda piiranguvööndis.

Metsateatis vastab Metsaseaduse §41 lg 8<sup>1</sup> nõuetele. Otsust on võimalik vaidlustada 30 päeva jooksul teatavaks tegemisest arvates, esitades vaide Keskkonnaametile haldusmenetluse seaduses sätestatud korras või kaebuse halduskohtusse halduskohtumenetluse seadustikus sätestatud korras.

Looduskaitseaduse ( LKS §55 lg 6<sup>1</sup>) alusel on keelatud looduslikult esinevate lindude tahtlik häirimine, eriti pesitsemise ja poegade üleskasvatamise ajal. Lindude pesitsemise tippaeg on aprilli keskpaigast suve keskpaigani. Lindude asustustihedus on reeglina kõrgem segametsades (laane-, salu- ja soovikumetsades) ning kasvab metsa vanuse tõustes.

Aitäh, et aitad hoida loodust ja elurikkust.

Metsateatis nr **50000924418**, katastritunnus 29202:004:1122, eraldis nr 6.

Kavandatav raieala kattub osaliselt Rõue jõe veekaitsevööndiga. Veekaitsevööndi ulatus on 10 meetrit põhikaardil märgitud veepiirist. Veeseaduse § 118 lõike 1 kohaselt on veekaitsevööndi eesmärk vältida veekogu kalda või ranna erosiooni või hajuheidet. Tulenevalt veeseaduse § 119 punktist 2 ning keskkonnaministri 11.08.2017 määruse nr 28 § 4 lõikest 2 tuleb raietööde tegemisel järgida järgmiseid tingimusi ja soovitusi:

Veekaitsevööndis on keelatud:

1. Uuendusraie, v.a. aegjätkne raie, ning alusmetsa ja põõsarinde eemaldamine;
2. Raidmete jätmine veekaitsevööndisse ja veekogusse;
3. Mootorsõidukitega kallaste kahjustamine, veekogust läbisõitmine ja rööbaste tekitamine.

Soovitused:

1. Veekaitsevööndis raiuda ennekõike neid surnud ja vigastatud puud, mis võivad vette kukkudes veekogu veevoolu takistada.

Keskkonnaamet juhib tähelepanu metsa majandamise eeskirja § 13-le, mille kohaselt kasvavaid säilikipuid või nende säilinud püstiseisvaid osi tuleb lageraielangil säilitada tüvepuidu kogumahuga vähemalt viis tihumeetrit ühe hektari kohta. Säilikipuud valitakse erinevate puuliikide esimese rinde suurima diameetriga puude hulgast, eelistades kõvalehtpuuid, mände ja haabasid, samuti eritunnustega nagu põlemisjälgede, õõnsuste, tuuleluudade või suurte okstega puud. Suurematel raiesmikel säilitatakse säilikipuud gruppina. Säilikipuud koristamisele ei kuulu ja jäävad metsa alatiseks.

Metsateatis vastab Metsaseaduse §41 lg 8<sup>1</sup> nõuetele. Otsust on võimalik vaidlustada 30 päeva jooksul teatavaks tegemisest arvates, esitades vaide Keskkonnaametile haldusmenetluse seaduses sätestatud korras või kaebuse halduskohtusse halduskohtumenetluse seadustikus sätestatud korras.

Looduskaitseaduse ( LKS §55 lg 6<sup>1</sup>) alusel on keelatud looduslikult esinevate lindude tahtlik häirimine, eriti pesitsemise ja poegade üleskasvatamise ajal. Lindude pesitsemise tippaeg on aprilli keskpaigast suve keskpaigani. Lindude asustustihedus on reeglina kõrgem segametsades (laane-, salu- ja soovikumetsades) ning kasvab metsa vanuse tõustes.

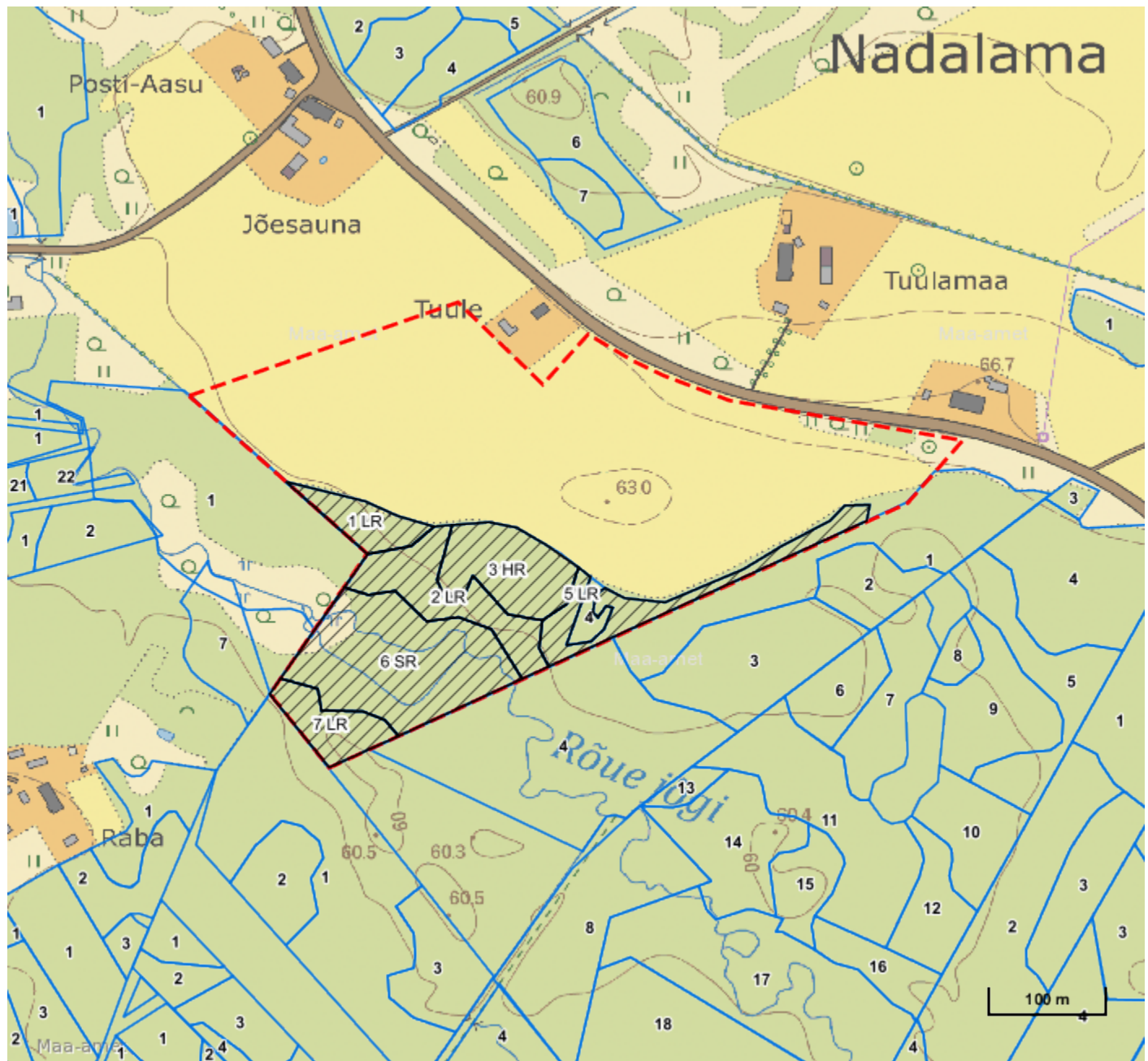
Aitäh, et aitad hoida loodust ja elurikkust.

Metsateatis nr **50000940314**, katastritunnus 29202:004:1122, eraldis nr 3.

Metsateatis vastab Metsaseaduse §41 lg 8<sup>1</sup> nõuetele. Otsust on võimalik vaidlustada 30 päeva jooksul teatavaks tegemisest arvates, esitades vaide Keskkonnaametile haldusmenetluse seaduses sätestatud korras või kaebuse halduskohtusse halduskohtumenetluse seadustikus sätestatud korras.






Looduskaitseseaduse ( LKS §55 lg 6<sup>1</sup>) alusel on keelatud looduslikult esinevate lindude tahtlik häirimine, eriti pesitsemise ja poegade üleskasvatamise ajal. Lindude pesitsemise tippaeg on aprilli keskpaigast suve keskpaigani. Lindude asustustihedus on reeglina kõrgem segametsades (laane-, salu- ja soovikumetsades) ning kasvab metsa vanuse tõustes.

Aitäh, et aitad hoida loodust ja elurikkust.



**Legend**

**1:5000**

<b>Kaardikiht</b>	
	Põhikaart: Maa-amet 08.01.2024
	Metsaregister: Eraldised 08.01.2024
	Maa-amet: Katastriüksused 08.01.2024
	Metsaregister: Metsateatised 08.01.2024
	Metsaregister: Metsateatised (EI otsus) 08.01.2024
	Metsaregister: Kahjustusteatised 08.01.2024