

# METSA MAJANDAMISE JA UUENDAMISE KAVA

aastateks 2024 - 2033

Käesolev kava on koostatud metsade kirjelduste põhjal ning annab põhisuunad metsade majandamiseks.

Kinnistu nimi: <b>HALLIKA</b>	nr	Küla	Katastritunnus	Pindala	Metsamaa
nr: 729136	1.	Roosna	13402:003:0950	27,70 ha	11,73 ha

Omanik:

Vald: Järva

Maakond: Järva

---

<b>Kasvava metsa tagavara:</b>	<b>1781 tm</b>	151,8 tm/ha	<b>Metsamaa pindala</b>	<b>11,73 ha</b>	sellest:
Tagavara juurdekasv aastas:	84 tm	7,2 tm/ha	lagedad alad	0,00 ha	
			selgusetu alad	0,00 ha	
Arvutatud metsakasutuse maht:	<b>1194 tm</b>	101,8 tm/ha	<b>puistud</b>	<b>11,73 ha</b>	sellest:
sellest: lageraied	1000 tm	5,10 ha	kaasik	5,42 ha	
harvendusraied	187 tm	4,90 ha	hall-lepik	4,32 ha	
valgustusraied	7 tm	1,00 ha	kuusik	1,99 ha	
<b>Metsamajanduse kitsendused:</b>	<b>0,00 ha</b>				

---

Metsade kirjeldused ja majanduslike tööde skeemi koostas välitööde käigus: PIRET JÜRIÕÖ 11.02.2024  
Litsentsi nr. 254

Kava on koostatud: 12.02.2024

Inventeerimiseandmed registris:

EESTI METSAHINDAJA OÜ

Kaupmehe 11-24, Tartu linn, Tartu maakond

Telefon: 5117974

e-post: info@eestimetsahindaja.ee

## KASUTATUD MÕÕTÜHIKUD JA LÜHENDID

Üldmõisted		Mõõtühikud	
T	täius	ha	hektar
H	kõrgus	tm	tihumeeter (m <sup>3</sup> puitu)
D	diameeter	tm/ha	tihumeetrit hektari kohta
Bon	boniteet	tm/ha/a	tihumeetrit hektari kohta aastas
G	rinnaspindala	tk/ha	tükki hektari kohta
H <sub>100</sub>	Baaskõrgus - prognoositav puistu kõrgus saja aasta vanuses		
A <sub>k</sub>	Kaalutud keskmine vanus	D <sub>k</sub>	Enamuspuliigi keskmine rinnasdiameeter
A <sub>kr</sub>	Kaalutud keskmine raievanus	D <sub>kr</sub>	Kaalutud keskmine küpsusdiameeter

Okaspuud:	Lehtpuud:	HB	haab
<b>MA</b> mänd	TA tamm	LM	sanglepp
<b>KU</b> kuusk	SA saar	<b>LV</b>	<b>hall lepp</b>
NU nulg	<b>VA</b> vaher	PN	pärm
LH lehis	<b>JA</b> jalakas	PP	pappel
SD seedermand	KP künnapuu	<b>RE</b>	<b>remmelgas</b>
TS ebatsuuga	<b>KS</b> kask	TL	teised lehtpuuliigid
JP jugapuu			
TO teised okaspuuliigid			

Põõsad:			
PA paju	<b>SP</b> sarapuu	TM	toomingas
PI pihlakas	PK paakspuu	TY	türnpuu
KL kuslapuu	KD kadakas	TP	Teised põõsaliigid

Arenguklassid:	
Lage ala	Ala, kus põhirinne puudub ja kus kultiveeritud või looduslikult tärganud metsataimed puuduvad või on neid vähem kui 500 tk/ha.
Selgusetu ala	Kultiveeritud või looduslikult uuenev ala, kus kasvab ülepinnaaliselt vähemalt 500 elujõulist metsataime hektari kohta.
Noorendik	Kultiveeritud või looduslikult uuenenud ala, kus hektaril kasvab ülepinnaaliselt vähemalt 1500 1,3 m kõrgust või kõrgemat puud ja kus peapuuliigi puude keskmine rinnasdiameeter on kuni 6 cm (kaasa arvatud).
Latimets	Puistu peapuuliigi keskmise rinnasdiameetriga üle 6 cm ja kuni 12 cm (kaasaarvatud) ning kaalutud keskmise vanusega alla 1/2 kaalutud keskmisest küpsusvanusest.
Keskealine mets	Puistu, mille kaalutud keskmine vanus on üle kümne aasta väiksem kaalutud keskmisest küpsusvanusest ja mille: 1) peapuuliigi keskmine rinnasdiameeter on suurem kui 12 cm; 2) peapuuliigi keskmine rinnasdiameeter on väiksem kui 12 cm, kuid vanus 1/2 küpsusvanusest või enam.
Valmiv mets	Puistu, mille kaalutud keskmine vanus on kümme või vähem aastat väiksem kaalutud keskmisest küpsusvanusest
Küps mets	Puistu, mille kaalutud keskmine vanus on võrdne kaalutud keskmise küpsusvanusega või ületab selle.

Metsakasvukohatüübid:			
LL leesikaloo	JK jänesekapsa	LD	lodu
LU lubikaloo	<b>SL</b> sinilille	MD	madaloo
KL kastikuloo	ND naadi	SS	siirdesoo
SM sambliku	SJ sõnajala	MP	mineraalne puistang
KN kanarbiku	OS osja	TP	turbane puistang
PH pohla	TR tarna	MO	mustika-kõdusoo
JP jänesekapsa-pohla	<b>AN</b> angervaksa	JO	jänesekapsa-kõdusoo
MS mustika	<b>TA</b> tarna-angervaksa	RB	raba
KM karusambla-mustika	SN sinika		
JM jänesekapsa-mustika	KR karusambla		

Raie järjekord:	
1. järjekord	raiuda tuleks esimese viie aasta jooksul
2. järjekord	raiuda tuleks järgmise viie aasta jooksul
Kiire	raiuda esimesel võimalusel

KINNISTU KATASTRÜKSUSED JA ERALDISED



Aluskaart: Riigi Maa-amet

EESTI METSAHINDAJA OÜ 2024

Kaardi mõõtkava 1 : 10000

**HALLIKA**  
13402:003:0950

Roosna küla  
Järva vald  
Järva maakond

<ul style="list-style-type: none"> <li><span style="display: inline-block; width: 15px; height: 15px; background-color: #800080; border: 1px solid black; margin-right: 5px;"></span> kitsendused puuduvad</li> <li><span style="display: inline-block; width: 15px; height: 15px; background-color: #FF8C00; border: 1px solid black; margin-right: 5px;"></span> loolad</li> <li><span style="display: inline-block; width: 15px; height: 15px; background-color: #FFD700; border: 1px solid black; margin-right: 5px;"></span> loodusreservaat</li> <li><span style="display: inline-block; width: 15px; height: 15px; background-color: #FFA500; border: 1px solid black; margin-right: 5px;"></span> sihtkaitsevöönd</li> <li><span style="display: inline-block; width: 15px; height: 15px; background-color: #FFB6C1; border: 1px solid black; margin-right: 5px;"></span> piiranguvöönd</li> <li><span style="display: inline-block; width: 15px; height: 15px; background-color: #A52A2A; border: 1px solid black; margin-right: 5px;"></span> hoiuala</li> <li><span style="display: inline-block; width: 15px; height: 15px; background-color: #9932CC; border: 1px solid black; margin-right: 5px;"></span> üksikobjekt</li> <li><span style="display: inline-block; width: 15px; height: 15px; background-color: #FFFF00; border: 1px solid black; margin-right: 5px;"></span> kohalik loodusobjekt</li> <li><span style="display: inline-block; width: 15px; height: 15px; background-color: #FF69B4; border: 1px solid black; margin-right: 5px;"></span> püsielupaiga sihtkaitsevöönd</li> <li><span style="display: inline-block; width: 15px; height: 15px; background-color: #FF8C00; border: 1px solid black; margin-right: 5px;"></span> püsielupaiga piiranguvöönd</li> <li><span style="display: inline-block; width: 15px; height: 15px; background-color: #0000FF; border: 1px solid black; margin-right: 5px;"></span> kallas, rand piiranguvöönd</li> <li><span style="display: inline-block; width: 15px; height: 15px; background-color: #90EE90; border: 1px solid black; margin-right: 5px;"></span> muud piirangud</li> </ul>	<ul style="list-style-type: none"> <li><span style="display: inline-block; width: 20px; border-top: 2px solid red; margin-right: 5px;"></span> katastriüksuse piir</li> <li><span style="display: inline-block; width: 20px; border-top: 1px solid black; margin-right: 5px;"></span> kõlvikupiir</li> <li><span style="display: inline-block; width: 20px; border-top: 1px dotted black; margin-right: 5px;"></span> eraldise piir</li> <li><span style="display: inline-block; width: 20px; border-top: 2px solid blue; margin-right: 5px;"></span> kraav kuni 12 m laiuse trassiga</li> <li><span style="display: inline-block; width: 20px; border-top: 1px dashed black; margin-right: 5px;"></span> pinnasetee</li> <li><span style="display: inline-block; width: 20px; border-top: 3px solid black; margin-right: 5px;"></span> siht, trass laius 6-10 m</li> <li><span style="display: inline-block; width: 20px; border-top: 2px solid blue; margin-right: 5px;"></span> oja, kraav, jõgi</li> <li><span style="display: inline-block; width: 20px; border-top: 2px solid brown; margin-right: 5px;"></span> kruusatee</li> <li><span style="display: inline-block; width: 20px; border-top: 1px dashed black; margin-right: 5px;"></span> metsatee</li> <li><span style="display: inline-block; width: 20px; border-top: 1px solid black; margin-right: 5px;"></span> eraldis jätkub üle joone</li> <li><span style="display: inline-block; width: 20px; border-top: 1px dashed black; margin-right: 5px;"></span> katastritunnus</li> </ul>
---	---

31 eraldise nr

## METSAMAJANDAMISE KITSENDUSED

Eraldis	Eraldise pindala (ha)	Kitsenduse põhjus	Kitsenduse pindala (ha)	Selgitus
Kokku	0,00		0,00	

## METSAMAA JA PUISTUTE ÜLDISELOOMUSTUS

Peapuuliik	Lagedad alad (ha)	Selguseta alad (ha)	Puistute							
			Pindala (ha)	Tagavara		Aastane juurdekasv		Keskmine		
				(tm)	(tm/ha)	(tm)	(tm/ha)	Vanus	Boniteet	I rinde täius
Kuusk			1,99	220	110	6	2,9	39	1,9	75,7
Kask			5,42	769	142	56	10,3	26	1,0	86,8
Hall lepp			4,32	792	183	24	5,6	45	1,9	77,7
<b>Kokku</b>			<b>11,73</b>	<b>1781</b>	<b>152</b>	<b>86</b>	<b>7,3</b>	<b>35</b>	<b>1,3</b>	<b>82,1</b>

Juurdekasv on 4,8 % üldtagavarast

Keskmise I rinde täiuse arvutusest on välja jäetud noorendikud, kuna noorendike täius ei ole tuletatud ristlõikepindalade summast

## METSAMAA JAGUNEMINE KASVUKOHATÜÜPIDE JÄRGI (HA)

Kasvukohatüüp	Peapuuliik (ha)			Kokku	
	KU	KS	LV	ha	%
Sinilille	0,14	3,48	1,17	4,79	40,80
Angervaksa	0,86	1,42	3,15	5,43	46,30
Tarna-angervaksa	0,99	0,52		1,51	12,90
<b>Kokku</b>	<b>1,99</b>	<b>5,42</b>	<b>4,32</b>	<b>11,73</b>	<b>100,0</b>

## TAGAVARA JAGUNEMINE ARENGUKLASSIDE JA PUULIIKIDE JÄRGI

Arenguklass	Pindala (ha)	Kooseisupuuliikide tagavarad (tm)										Surnud metsa tagavara (tm)
		HB	KU	VA	JA	KS	RE	MA	LV	Kokku		
										tm	tm/ha	
Noorendikud	0,99		15			11		3		29	29	
Latimetsad	4,90	56	107	3	3	354	63		69	656	134	
Keskealised metsad	0,77		55			8	8		37	108	140	
Valmivad metsad	0,43		6				7		24	37	86	
Küpsed metsad	4,64	11	162			206		18	554	951	205	
<b>Kokku</b>	<b>11,73</b>	<b>68</b>	<b>344</b>	<b>3</b>	<b>3</b>	<b>579</b>	<b>78</b>	<b>21</b>	<b>683</b>	<b>1781</b>	<b>152</b>	
Kooseisupuuliigi tagavara %		4,0	19,0			33,0	4,0	1,0	39,0	100,0		

## PINDALA JAGUNEMINE PEAPUULIIKIDE JA VANUSTE JÄRGI (HA)

Vanuseastmed (a.)	Peapuuliik			Kokku (ha)
	KU	KS	LV	
Lagedad alad				
Selguseta alad				
kuni 9				
10 - 19				
20 - 29	0,99	4,90	0,63	6,52
30 - 39			0,47	0,47
40 - 49			0,64	0,64
50 - 59	0,14		2,08	2,22
60 - 69	0,86		0,50	1,36
70 - 79				
80 - 89		0,52		0,52
90 - 99				
100 - 109				
110 - 119				
120 - 129				
130 - 139				
140 - 149				
150 ja vanemad				
<b>Kokku</b>	<b>1,99</b>	<b>5,42</b>	<b>4,32</b>	<b>11,73</b>
%	17,0	46,2	36,8	100,0

## PUULIIKIDE JAGUNEMINE SORTIMENTIDESSE

Puuliik	Peenema otsa diameetrid (cm)	Jämepalk (tm)	Peenpalk (tm)	Paberipuu (tm)	Küttepuid (tm)	Jääk (tm)	Kokku (tm)
Hall lepp	0 - 0 - 0 - 5				634	49	684
Kask	18 - 13 - 6 - 5	64	56	326	36	98	580
Kuuski	18 - 10 - 6 - 5	115	95	54	14	68	346
Rommelgas	0 - 0 - 0 - 5				71	8	79
Haab	18 - 11 - 7 - 5	4	18	24	8	12	67
Mänd	18 - 10 - 6 - 5	12	5	2		4	23
Vaher	18 - 13 - 0 - 5	3	1		1	1	6
Jalakas	18 - 13 - 0 - 5	3	1		1	1	6
<b>Kokku</b>		<b>201</b>	<b>176</b>	<b>406</b>	<b>767</b>	<b>241</b>	<b>1791</b>

## RAIETE JAGUNEMINE SORTIMENTIDESSE

Puuliik	Peenema otsa diameetrid (cm)	Jämepalk (tm)	Peenpalk (tm)	Paberipuu (tm)	Küttepuid (tm)	Jääk (tm)	Kokku (tm)
Hall lepp	0 - 0 - 0 - 5				572	40	612
Kask	18 - 13 - 6 - 5	60	28	122	21	51	283
Kuuski	18 - 10 - 6 - 5	54	53	31	10	30	178
Rommelgas	0 - 0 - 0 - 5				64	7	71
Haab	18 - 11 - 7 - 5	2	4	8	4	4	23
Mänd	18 - 10 - 6 - 5	10	4	2		3	19
<b>Kokku</b>		<b>126</b>	<b>90</b>	<b>163</b>	<b>672</b>	<b>135</b>	<b>1186</b>

## PINDALA JAGUNEMINE PEAPUULIIKIDE JA BONITEEDI JÄRGI (HA)

Boniteediklass	Peapuuliik			Kokku	
	KU	KS	LV	(ha)	%
Ia		3,48		3,48	29,7
I	0,14	1,42	0,99	2,55	21,7
II	1,85		2,90	4,75	40,5
III		0,52	0,43	0,95	8,1
IV					
V					
Va					
<b>Kokku</b>	<b>1,99</b>	<b>5,42</b>	<b>4,32</b>	<b>11,73</b>	<b>100,0</b>

## PUIDUKASUTUSE MAHT

Raie nimetus	Pindala (ha)	Raiutav tagavara (tm)								Surnud mets	Kokku	Väljaraie (tm/ha)
		Kasvav mets puuliigiti										
		KS	HB	RE	LV	KU	MA	Kokku				
Hooldusraied												
Valgustusraie	1,00	6				1		7		7	7	
Harvendusraie	4,90	70	11	64	34	8		187		187	38	
Sanitaarraie												
Valikraie												
Uuendusraied												
Lageraie	5,10	208	11	7	587	170	17	1000		1000	196	
Turberaie												
Aegjarkne raie												
Häilraie												
Veerraie												
Trassiraie												
Kujundusraie												
<b>Kokku</b>	<b>11,00</b>	<b>284</b>	<b>22</b>	<b>71</b>	<b>621</b>	<b>179</b>	<b>17</b>	<b>1194</b>		<b>1194</b>	<b>109</b>	

Puidukasutus metsa raie on 1194 tm ehk keskmiselt 119 tm aastas.

Keskmine aastane metsa raie on 6,7 % metsa üldtagavarast.

Lageraie keskmine aastane pindala on 4,3 % metsamaa pindalast.



## UUENDUSRAIETE NIMEKIRI

Eraldise number	Raieliik	Peapuuliik	Raie järjekord	Pindala (ha)	Väljaraiutav tagavara (tm)							
					LV	KS	KU	MA	HB	RE	Kokku	
3	Lageraie	Hall lepp	1	0,10	15							15
4	Lageraie	Kask	1	0,50	10	49	42	10				109
5	Lageraie	Hall lepp	1	0,20	33	2	5	7				48
6	Lageraie	Hall lepp	1	0,20	26	9	2					37
7	Lageraie	Hall lepp	1	0,60	107	10			2			119
8	Lageraie	Hall lepp	1	0,50	45	36			9			89
9	Lageraie	Hall lepp	1	0,40	79							79
10	Lageraie	Hall lepp	1	1,30	191	69	40					300
11	Lageraie	Hall lepp	1	0,40	22		5			7		34
13	Lageraie	Kuusk	1	0,90	59	33	76					167
<b>Kokku</b>				<b>5,10</b>	<b>587</b>	<b>208</b>	<b>170</b>	<b>17</b>	<b>11</b>	<b>7</b>		<b>1000</b>

Sealhulgas:

Lageraied	Kuusik	0,90 ha
	Kaasik	0,50 ha
	Hall-lepik	3,70 ha

## HOOLDUSRAIETE NIMEKIRI

Eraldise number	Raieliik	Raie järjekord	Pindala (ha)	Kasvava metsa tagavara (tm)	Raiutav tagavara (tm)	Väljaraie protsent	
						eraldise tagavarast	I rinde tagavarast
1	Harvendusraie	1	3,50	518	152	29	29
12	Harvendusraie	1	1,40	139	35	25	26
14	Valgustusraie	1	1,00	29	7	24	28
<b>Kokku</b>			<b>5,90</b>	<b>686</b>	<b>194</b>		

Sealhulgas:

Valgustusraie	1,00 ha
Harvendusraie	4,90 ha

## UUENDUS- JA METSAHOOLDUSTÖÖDE NIMEKIRI

Eraldise number	Pindala (ha)	Peapuuliik	Arenguklass	Kasvukoha-tüüp	Uuendamise või hooldamise viis	Soovitav	
						puuliik	kohtade arv/ha
3	0,11	Hall lepp	Küps mets	SL	Looduslikule uuendamisele jätmine		
4	0,52	Kask	Küps mets	TA	Looduslikule uuendamisele jätmine		
5	0,23	Hall lepp	Küps mets	AN	Looduslikule uuendamisele jätmine		
6	0,21	Hall lepp	Küps mets	AN	Looduslikule uuendamisele jätmine		
7	0,59	Hall lepp	Küps mets	AN	Looduslikule uuendamisele jätmine		
8	0,50	Hall lepp	Küps mets	AN	Looduslikule uuendamisele jätmine		
9	0,36	Hall lepp	Küps mets	AN	Looduslikule uuendamisele jätmine		
10	1,26	Hall lepp	Küps mets	AN	Looduslikule uuendamisele jätmine		
11	0,43	Hall lepp	Valmiv mets	SL	Looduslikule uuendamisele jätmine		
13	0,86	Kuusk	Küps mets	AN	Maapinna mineraliseerimine		
					Istutamine	KU	
					Kultuuride hooldamine		

**Eraldis 1****Pindala: 3,48 ha**  $M_{ha} = 148 \text{ tm}$   $M_{er} = 515 \text{ tm}$ Latimets sinilille kaasik; Ia bon;  $H_{100} = 32,2$ ; Keskmine tuleoht (III)Rinne I: T = 90 %  $G = 20 \text{ m}^2/\text{ha}$   $M_{ha} = 148 \text{ tm}$   $A_k = 22$   $A_{kr} = 58$   $D_k = 12$   $D_{kr} = 26$ 

Jooksev juurdekasv: 11.7 tm/ha/a

Rinne	%	Puuliik	Vanus	H (m)	D (cm)	Päritolu	Tagavara		Arvutuslik puude arv (tk/ha)	Raie (%)
							tm/ha	tm/er		
1	55	KS	20	15,0	12	S	82	287	996	20
1	13	KU	50	17,0	24	S	19	66	48	
1	10	HB	20	15,0	13	V	15	52	158	20
1	10	RE	20	13,0	12	V	15	52	209	100
1	8	LV	20	14,0	12	V	12	42	157	50
1	2	RE	50	16,0	26	V	3	10	7	100
1	1	JA	50	18,0	26	S	1	3	3	
1	1	VA	50	18,0	26	S	1	3	3	
							<b>148</b>	<b>515</b>		

Iseärasused: Koosseis ebaühtlane

Kahjustused: 1. rinde Kuusk; Kahjustus: Ulukid, osakaal 25%

Planeeritud tööd: Harvendusraie 1. järjekord, pindala 3,50 ha

**Eraldis 2****Pindala: 0,14 ha**  $M_{ha} = 223 \text{ tm}$   $M_{er} = 31 \text{ tm}$ Keskealine sinilille kuusik; I bon;  $H_{100} = 28,6$ ; Keskmine tuleoht (III)Rinne I: T = 80 %  $G = 24 \text{ m}^2/\text{ha}$   $M_{ha} = 223 \text{ tm}$   $A_k = 50$   $A_{kr} = 70$   $D_k = 26$   $D_{kr} = 26$ 

Jooksev juurdekasv: 10.3 tm/ha/a Tagavara 223 tm/ha, prognoositav tagavara 10a. pärast 293 tm/ha

Rinne	%	Puuliik	Vanus	H (m)	D (cm)	Päritolu	Tagavara		Arvutuslik puude arv (tk/ha)	Raie (%)
							tm/ha	tm/er		
1	90	KU	50	18,0	26	S	201	27	408	
1	5	KS	50	22,0	24	S	11	2	24	
1	5	RE	40	15,0	18	V	11	2	62	
							<b>223</b>	<b>31</b>		

**Eraldis 3****Pindala: 0,11 ha**  $M_{ha} = 151 \text{ tm}$   $M_{er} = 17 \text{ tm}$ Küps sinilille hall-lepik; II bon;  $H_{100} = 27,4$ ; Väike tuleoht (IV)Rinne I:  $T = 85 \%$   $G = 21 \text{ m}^2/\text{ha}$   $M_{ha} = 151 \text{ tm}$ Jooksev juurdekasv:  $9.3 \text{ tm}/\text{ha}/\text{a}$  Tagavara  $151 \text{ tm}/\text{ha}$ , prognoositav tagavara 10a. pärast  $245 \text{ tm}/\text{ha}$ 

Rinne	%	Puuliik	Vanus	H (m)	D (cm)	Päritolu	Tagavara		Arvutuslik puude arv (tk/ha)	Raie (%)
							tm/ha	tm/er		
1	100	LV	30	15,0	14	V	151	17	1373	100
							<b>151</b>	<b>17</b>		

Planeeritud tööd: Lageraie 1. järjekord, pindala 0,10 ha

Looduslikule uuendamisele jätmine 1. järjekord, pindala 0,10 ha

**Eraldis 4****Pindala: 0,52 ha**  $M_{ha} = 218 \text{ tm}$   $M_{er} = 113 \text{ tm}$ Küps kuivendatud tarna-angervaksa kaasik; III bon;  $H_{100} = 22,9$ ; Väike tuleoht (IV)Rinne I:  $T = 70 \%$   $G = 20 \text{ m}^2/\text{ha}$   $M_{ha} = 193 \text{ tm}$   $A_k = 79$   $A_{kr} = 75$   $D_k = 24$   $D_{kr} = 22$ Rinne II:  $T = 15 \%$   $G = 4 \text{ m}^2/\text{ha}$   $M_{ha} = 25 \text{ tm}$ Jooksev juurdekasv:  $3.8 \text{ tm}/\text{ha}/\text{a}$  Tagavara  $219 \text{ tm}/\text{ha}$ , prognoositav tagavara 10a. pärast  $242 \text{ tm}/\text{ha}$ 

Rinne	%	Puuliik	Vanus	H (m)	D (cm)	Päritolu	Tagavara		Arvutuslik puude arv (tk/ha)	Raie (%)
							tm/ha	tm/er		
1	50	KS	80	21,0	24	S	97	50	217	100
1	30	KU	80	19,0	26	S	58	30	113	100
1	10	LV	50	18,0	18	V	19	10	91	100
1	10	MA	80	19,0	24	S	19	10	46	100
2	100	KU	60	12,0	12	S	25	13	324	100
							<b>218</b>	<b>113</b>		

Planeeritud tööd: Lageraie 1. järjekord, pindala 0,50 ha

Looduslikule uuendamisele jätmine 1. järjekord, pindala 0,50 ha

**Eraldis 5****Pindala: 0,23 ha**  $M_{ha} = 238 \text{ tm}$   $M_{er} = 55 \text{ tm}$ Küps angervaksa hall-lepik; II bon;  $H_{100} = 26,6$ ; Väga väike tuleoht (V)Rinne I:  $T = 80 \%$   $G = 25 \text{ m}^2/\text{ha}$   $M_{ha} = 238 \text{ tm}$ Jooksev juurdekasv:  $4.3 \text{ tm}/\text{ha}/\text{a}$  Tagavara  $237 \text{ tm}/\text{ha}$ , prognoositav tagavara 10a. pärast  $265 \text{ tm}/\text{ha}$ 

Rinne	%	Puuliik	Vanus	H (m)	D (cm)	Päritolu	Tagavara		Arvutuslik puude arv (tk/ha)	Raie (%)
							tm/ha	tm/er		
1	70	LV	50	20,0	20	V	166	38	577	100
1	15	MA	80	21,0	28	S	36	8	58	100
1	10	KU	80	23,0	30	S	24	6	30	100
1	5	KS	70	22,0	24	S	12	3	26	100
							<b>238</b>	<b>55</b>		

Planeeritud tööd: Lageraie 1. järjekord, pindala  $0,20 \text{ ha}$ Looduslikule uuendamisele jätmise 1. järjekord, pindala  $0,20 \text{ ha}$ **Eraldis 6****Pindala: 0,21 ha**  $M_{ha} = 183 \text{ tm}$   $M_{er} = 38 \text{ tm}$ Küps angervaksa hall-lepik; II bon;  $H_{100} = 27,1$ ; Väga väike tuleoht (V)Rinne I:  $T = 80 \%$   $G = 22 \text{ m}^2/\text{ha}$   $M_{ha} = 183 \text{ tm}$ Jooksev juurdekasv:  $6.3 \text{ tm}/\text{ha}/\text{a}$  Tagavara  $184 \text{ tm}/\text{ha}$ , prognoositav tagavara 10a. pärast  $241 \text{ tm}/\text{ha}$ 

Rinne	%	Puuliik	Vanus	H (m)	D (cm)	Päritolu	Tagavara		Arvutuslik puude arv (tk/ha)	Raie (%)
							tm/ha	tm/er		
1	70	LV	40	18,0	16	V	128	26	764	100
1	25	KS	40	18,0	16	S	46	10	266	100
1	5	KU	60	18,0	22	S	9	2	26	100
							<b>183</b>	<b>38</b>		

Planeeritud tööd: Lageraie 1. järjekord, pindala  $0,20 \text{ ha}$ Looduslikule uuendamisele jätmise 1. järjekord, pindala  $0,20 \text{ ha}$

**Eraldis 7****Pindala: 0,59 ha**  $M_{ha} = 199 \text{ tm}$   $M_{er} = 117 \text{ tm}$ Küps angervaksa hall-lepik; II bon;  $H_{100} = 24,6$ ; Väga väike tuleht (V)Rinne I:  $T = 85 \%$   $G = 24 \text{ m}^2/\text{ha}$   $M_{ha} = 199 \text{ tm}$ Jooksev juurdekasv:  $3.3 \text{ tm}/\text{ha}/\text{a}$  Tagavara  $199 \text{ tm}/\text{ha}$ , prognoositav tagavara 10a. pärast  $227 \text{ tm}/\text{ha}$ 

Rinne	%	Puuliik	Vanus	H (m)	D (cm)	Päritolu	Tagavara		Arvutuslik puude arv (tk/ha)	Raie (%)
							tm/ha	tm/er		
1	90	LV	50	18,0	18	V	179	106	842	100
1	8	KS	80	18,0	30	S	16	9	26	100
1	2	HB	80	21,0	40	V	4	2	3	100
							<b>199</b>	<b>117</b>		

Planeeritud tööd: Lageraie 1. järjekord, pindala 0,60 ha

Looduslikule uuendamisele jätmise 1. järjekord, pindala 0,60 ha

**Eraldis 8****Pindala: 0,50 ha**  $M_{ha} = 178 \text{ tm}$   $M_{er} = 89 \text{ tm}$ Küps angervaksa hall-lepik; II bon;  $H_{100} = 24,6$ ; Väga väike tuleht (V)Rinne I:  $T = 60 \%$   $G = 18 \text{ m}^2/\text{ha}$   $M_{ha} = 178 \text{ tm}$ Jooksev juurdekasv:  $2.4 \text{ tm}/\text{ha}/\text{a}$  Tagavara  $178 \text{ tm}/\text{ha}$ , prognoositav tagavara 10a. pärast  $192 \text{ tm}/\text{ha}$ 

Rinne	%	Puuliik	Vanus	H (m)	D (cm)	Päritolu	Tagavara		Arvutuslik puude arv (tk/ha)	Raie (%)
							tm/ha	tm/er		
1	50	LV	60	20,0	20	V	89	44	309	100
1	40	KS	70	23,0	26	S	71	36	126	100
1	10	HB	70	25,0	36	V	18	9	16	100
							<b>178</b>	<b>89</b>		

Planeeritud tööd: Lageraie 1. järjekord, pindala 0,50 ha

Looduslikule uuendamisele jätmise 1. järjekord, pindala 0,50 ha

**Eraldis 9****Pindala: 0,36 ha**  $M_{ha} = 197 \text{ tm}$   $M_{er} = 71 \text{ tm}$ Küps angervaksa hall-lepik; I bon;  $H_{100} = 28,4$ ; Väga väike tuleoht (V)Rinne I:  $T = 100 \%$   $G = 26 \text{ m}^2/\text{ha}$   $M_{ha} = 197 \text{ tm}$ Jooksev juurdekasv:  $9.0 \text{ tm}/\text{ha}/\text{a}$  Tagavara  $197 \text{ tm}/\text{ha}$ , prognoositav tagavara 10a. pärast  $297 \text{ tm}/\text{ha}$ 

Rinne	%	Puuliik	Vanus	H (m)	D (cm)	Päritolu	Tagavara		Arvutuslik puude arv (tk/ha)	Raie (%)
							tm/ha	tm/er		
1	100	LV	30	16,0	14	V	197	71	1689	100
							<b>197</b>	<b>71</b>		

Planeeritud tööd: Lageraie 1. järjekord, pindala 0,40 ha

Looduslikule uuendamisele jätmine 1. järjekord, pindala 0,40 ha

**Eraldis 10****Pindala: 1,26 ha**  $M_{ha} = 231 \text{ tm}$   $M_{er} = 291 \text{ tm}$ Küps angervaksa hall-lepik; II bon;  $H_{100} = 25,6$ ; Väga väike tuleoht (V)Rinne I:  $T = 75 \%$   $G = 22 \text{ m}^2/\text{ha}$   $M_{ha} = 210 \text{ tm}$ Rinne II:  $T = 10 \%$   $G = 3 \text{ m}^2/\text{ha}$   $M_{ha} = 21 \text{ tm}$ Jooksev juurdekasv:  $3.5 \text{ tm}/\text{ha}/\text{a}$  Tagavara  $230 \text{ tm}/\text{ha}$ , prognoositav tagavara 10a. pärast  $265 \text{ tm}/\text{ha}$ 

Rinne	%	Puuliik	Vanus	H (m)	D (cm)	Päritolu	Tagavara		Arvutuslik puude arv (tk/ha)	Raie (%)
							tm/ha	tm/er		
1	70	LV	55	20,0	20	V	147	185	511	100
1	25	KS	55	22,0	24	S	53	67	113	100
1	5	KU	55	18,0	22	S	10	13	30	100
2	100	KU	50	14,0	14	S	21	26	174	100
							<b>231</b>	<b>291</b>		

Planeeritud tööd: Lageraie 1. järjekord, pindala 1,30 ha

Looduslikule uuendamisele jätmine 1. järjekord, pindala 1,30 ha

**Eraldis 11****Pindala: 0,43 ha**  $M_{ha} = 86 \text{ tm}$   $M_{er} = 37 \text{ tm}$ Valmiv sinilille hall-lepik; III bon;  $H_{100} = 21,5$ ; Väike tuleoht (IV)Rinne I:  $T = 70 \%$   $G = 15 \text{ m}^2/\text{ha}$   $M_{ha} = 86 \text{ tm}$ 

Jooksev juurdekasv: 6.1 tm/ha/a Tagavara 86 tm/ha, prognoositav tagavara 10a. pärast 200 tm/ha

Rinne	%	Puuliik	Vanus	H (m)	D (cm)	Päritolu	Tagavara		Arvutuslik puude arv (tk/ha)	Raie (%)
							tm/ha	tm/er		
1	40	LV	40	13,0	14	V	35	15	355	100
1	25	LV	15	10,0	8	V	21	9	832	100
1	20	RE	15	10,0	10	V	17	7	426	100
1	15	KU	50	14,0	20	S	13	6	53	100
							<b>86</b>	<b>37</b>		

Planeeritud tööd: Lageraie 1. järjekord, pindala 0,40 ha

Looduslikule uuendamisele jätmise 1. järjekord, pindala 0,40 ha

**Eraldis 12****Pindala: 1,42 ha**  $M_{ha} = 99 \text{ tm}$   $M_{er} = 141 \text{ tm}$ Latimets angervaksa kaasik; I bon;  $H_{100} = 27,9$ ; Väga väike tuleoht (V)Rinne I:  $T = 85 \%$   $G = 16 \text{ m}^2/\text{ha}$   $M_{ha} = 96 \text{ tm}$   $A_k = 22$   $A_{kr} = 59$   $D_k = 8$   $D_{kr} = 26$ Üksikpuude rinne: puude arv 2 tk/ha  $M_{ha} = 3 \text{ tm}$ 

Jooksev juurdekasv: 9.2 tm/ha/a

Rinne	%	Puuliik	Vanus	H (m)	D (cm)	Päritolu	Tagavara		Arvutuslik puude arv (tk/ha)	Raie (%)
							tm/ha	tm/er		
1	50	KS	20	11,0	8	S	48	69	1668	20
1	30	KU	30	11,0	12	S	29	41	387	20
1	20	LV	20	11,0	8	V	19	27	686	50
Y	100	HB	80	23,0	40	V	3	4	2	
							<b>99</b>	<b>141</b>		

Planeeritud tööd: Harvendusraie 1. järjekord, pindala 1,40 ha



**Eraldis 13****Pindala: 0,86 ha**  $M_{ha} = 186 \text{ tm}$   $M_{er} = 160 \text{ tm}$ Küps angervaksa kuusik; II bon;  $H_{100} = 24,2$ ; Väike tuleht (IV)Rinne I:  $T = 75 \%$   $G = 21 \text{ m}^2/\text{ha}$   $M_{ha} = 186 \text{ tm}$   $A_k = 60$   $A_{kr} = 60$   $D_k = 21$   $D_{kr} = 26$ 

Jooksev juurdekasv: 5.1 tm/ha/a Tagavara 187 tm/ha, prognoositav tagavara 10a. pärast 218 tm/ha

Rinne	%	Puuliik	Vanus	H (m)	D (cm)	Päritolu	Tagavara		Arvutuslik puude arv (tk/ha)	Raie (%)
							tm/ha	tm/er		
1	40	KU	60	17,0	20	S	75	64	267	100
1	35	LV	60	18,0	18	V	65	56	307	100
1	20	KS	60	19,0	20	S	37	32	132	100
1	5	KU	85	21,0	30	S	9	8	13	100
							<b>186</b>	<b>160</b>		

Planeeritud tööd: Lageraie 1. järjekord, pindala 0,90 ha

Maapinna mineraliseerimine 1. järjekord, pindala 0,90 ha

Istutamine, Kuusk 1. järjekord, pindala 0,90 ha

Kultuuride hooldamine 1. järjekord, pindala 0,90 ha

**Eraldis 14****Pindala: 0,99 ha**  $M_{ha} = 29 \text{ tm}$   $M_{er} = 29 \text{ tm}$ Noorendik tarna-angervaksa kuusik; II bon;  $H_{100} = 24,9$ ; Keskmine tuleht (III)

Rinne I: puude arv 4000 tk/ha

Üksikpuude rinne: puude arv 17 tk/ha  $M_{ha} = 4 \text{ tm}$ 

Rinne	%	Puuliik	Vanus	H (m)	D (cm)	Päritolu	Tagavara		Arvutuslik puude arv (tk/ha)	Raie (%)
							tm/ha	tm/er		
1	50	KU	20	5,0	5	S	14	14	2000	10
1	50	KS	20	6,0	4	S	11	11	2000	50
Y	75	MA	90	19,0	26	S	3	3	7	
Y	25	KU	50	13,0	14	S	1	1	10	
							<b>29</b>	<b>29</b>		

Planeeritud tööd: Valgustusraie 1. järjekord, pindala 1,00 ha

**Eraldis 15****Pindala: 0,63 ha**  $M_{ha} = 122 \text{ tm}$   $M_{er} = 77 \text{ tm}$ Keskealine sinilille hall-lepik; I bon;  $H_{100} = 29,1$ ; Väike tuleoht (IV)Rinne I: T = 80 %  $G = 18 \text{ m}^2/\text{ha}$   $M_{ha} = 112 \text{ tm}$ Üksikpuude rinne: puude arv 15 tk/ha  $M_{ha} = 10 \text{ tm}$ 

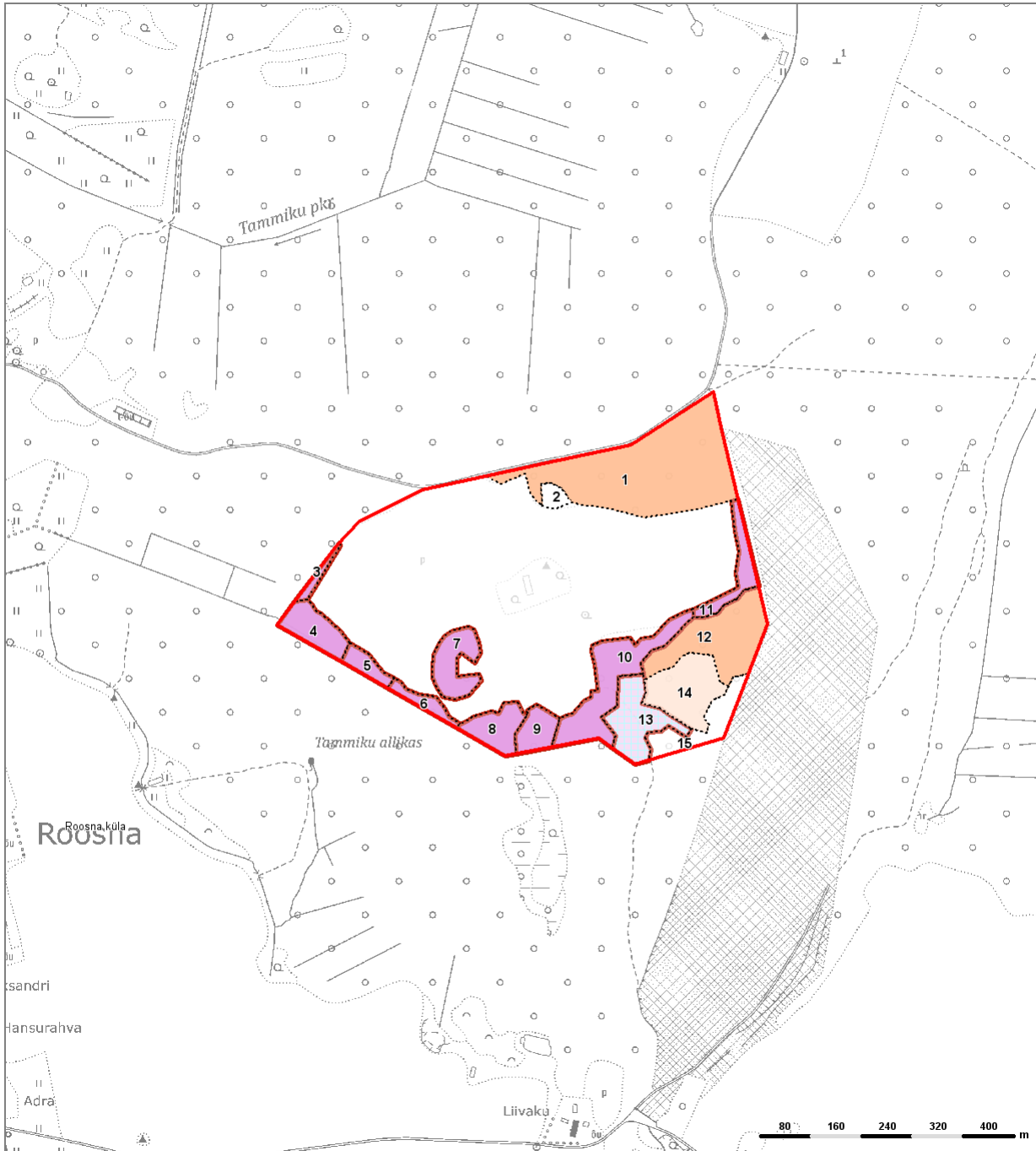
Alusmetsa liitus 50 %

Jooksev juurdekasv: 11.8 tm/ha/a Tagavara 123 tm/ha, prognoositav tagavara 10a. pärast 254 tm/ha

Rinne	%	Puuliik	Vanus	H (m)	D (cm)	Päritolu	Tagavara		Arvutuslik puude arv (tk/ha)	Raie (%)
							tm/ha	tm/er		
1	50	LV	20	12,0	10	V	56	36	1213	
1	30	KU	50	16,0	20	S	34	21	127	
1	10	KS	20	12,0	10	S	11	7	237	
1	10	RE	20	10,0	12	V	11	7	193	
A	100	SP		5,0						
Y	80	KU	80	20,0	30	S	8	5	12	
Y	20	LV	80	20,0	26	V	2	1	3	
							<b>122</b>	<b>77</b>		



METSAMAJANDUSLIKE TÖÖDE PLAAN



Aluskaart: Riigi Maa-amet

EESTI METSAHINDAJA OÜ 2024

Kaardi mõõtkava 1 : 10000

**HALLIKA**  
13402:003:0950

Roosna küla  
Järva vald  
Järva maakond

	looduslikule uuenemisele jäetav lageraieala		looduslikule uuendusele kaasaaitamisega lageraieala
	kultiveeritav lageraieala		sanitaarraie
	aegjätkne raie		valikraie
	hälliraie		kultiveerimine
	veerraie		maapinna mineraliseerimine
	valgustusraie		kultuuride hooldamine
	harvendusraie		lageraielangi piir
	looduslikule uuenemisele kaasaaitamine		