

## Maaüksuse asukoht

Maakond Jõgeva maakond	Vald / linn Jõgeva vald	Metskond
Kinnistu number 549535	Kinnistu nimetus UDUMÄE	

Number	Esitamise kp	Katastritunnus	Kvartal	Eraldis	Pindala (ha)	Tööliik	Maht (tm)	Otsuse kp	Otsus	Kehtiv kuni
50000668391	04.12.2023	57803:001:0441		1	0.31	sanitaarraie	Ei kuvata	21.12.2023	JAH	20.12.2024
50000668393	04.12.2023	57803:001:0441		2	0.82	sanitaarraie	Ei kuvata	20.12.2023	JAH	19.12.2024
50000668395	04.12.2023	57803:001:0441		4	1.19	sanitaarraie	Ei kuvata	20.12.2023	JAH	19.12.2024
50000668397	04.12.2023	57803:001:0441		5	0.77	sanitaarraie	Ei kuvata	20.12.2023	JAH	19.12.2024
50000668399	04.12.2023	57803:001:0441		9	0.79	sanitaarraie	Ei kuvata	20.12.2023	JAH	19.12.2024
50000668401	04.12.2023	57803:001:0441		12	0.27	sanitaarraie	Ei kuvata	20.12.2023	JAH	19.12.2024
50000668403	04.12.2023	57803:001:0441		2	0.30	lageraie	Ei kuvata	20.12.2023	JAH	19.12.2024
50000668405	04.12.2023	57803:001:0441		3	0.20	lageraie	Ei kuvata	20.12.2023	JAH	19.12.2024
50000668407	04.12.2023	57803:001:0441		5	0.53	lageraie	Ei kuvata	20.12.2023	JAH	19.12.2024
50000668409	04.12.2023	57803:001:0441		8	0.48	lageraie	Ei kuvata	20.12.2023	JAH	19.12.2024
50000668411	04.12.2023	57803:001:0441		9	0.62	lageraie	Ei kuvata	20.12.2023	JAH	19.12.2024
50000668413	04.12.2023	57803:001:0441		15	0.16	lageraie	Ei kuvata	20.12.2023	JAH	19.12.2024

## Registreerimisest keeldumise põhjused/soovitused/täiendavad tingimused

Metsateatis nr **50000668391**, katastritunnus 57803:001:0441, eraldis nr 1.

Lugupeetud metsateatise esitaja

Keskkonnaamet esitab Teile sanitaarraie registreerimise otsuse, seab tingimuse, annab soovitused ja juhib tähelepanu raietööde läbiviimisele.

Eraldis asub Vooremaa maastikukaitseala Vooremaa piiranguvööndis. Kavandataval raiealal asub II kategooria kaitsealuste liikide, põhja-nahkhiire ja pargi-nahkhiire (edaspidi nahkhiired), elupaik (punktobjekt). Lisaks asub kavandatav raieala 0,25 ha ulatuses II kategooria kaitsealuse liigi, laanerähni, elupaigas. Laanerähni elupaiga piirid on tuvastatavad Metsaportaalis (register.metsad.ee) kinnistu omanikuna sisse logides ning lülitades sisse vastav kaardikiht.

Keskkonnaamet lubab raie tingimusel, et raietööd (sh kokkuvedu) laanerähni elupaigas tuleb teostada väljaspool ajavahemikku 1.aprill - 15.juuli (laanerähni pesitsusperiood).

Keskkonnaamet soovib :

- 1) raietööd (sh kokkuvedu) väljaspool laanerähni elupaika teostada väljaspool ajavahemikku 1.mai - 15.august (nahkhiirte sigimisperiood);
- 2) võimalusel vältida sanitaarraiet;
- 3) säilitada üle 10 cm läbimõõduga surnud ja surevaid jalaseisvaid okaspuid;
- 4) säilitada raietel ka õõnsustega, nn metsahundi tüüpi puid, surnult seisvaid puid ja tüükaid.

Keskkonnaamet juhib tähelepanu :

- 1) Metsateatisel märgitud sanitaarraie hinnangulise mahu täitumisel tuleb raie jätkamiseks esitada uus SR metsateatis.
- 2) Sanitaarraiega on lubatud raiuda metsa majandamise eeskirja § 7 loetletud puid;

Nahkhiired kasutavad pesa- ja varjupaikadena vanemaid õõnsuste, pragude ja paksu korbaga puid, aga ka pööninguid, keldreid ja muid sobilikke inimtekkelisi objekte. Ohuteguriteks nahkhiirtele on pesitsus- ja varjupaikadeks sobivate metsade majandamine, sellega kaasnev varjupaikade kadumine (sh surnud puude eemaldamine hooldusraiate käigus) ning häirimine sigimisperioodil 1. maist - 15. augustini.

Laanerähni kaitse tagamisel on oluliseks teabeallikaks laanerähni kaitse tegevuskava eelnõu, millega on võimalik tutvuda Keskkonnaametis (Evestus ja Nurmla, 2011-2012, edaspidi laanerähni tegevuskava). Laanerähni Tegevuskava kohaselt on laanerähn kohastunud eluks vanades küpsetes metsades, kus leidub olulisel määral

üraskite kahjustustest või üleujutustest põhjustatud surnuid ja kahjustatud puid. Toitu otsib laanerähn peamiselt vigastatud või surnud okaspuude koore alt, lamapuidul laanerähn ei toitu.

Laanerähni tegevuskava eelnõu kohaselt häirivad kevad-suvised raied laanerähni elupaigas lindude pesitsemist ja peletavad linde sobivatest elupaikadest vähem sobivatesse või hävitavad pesitsuse pesapuu maharaiumise tagajärjel. Selline olukord viib pesitsusedukuse languseni ja seeläbi ka arvukuse languseni. Laanerähni pesitsusperiood kestab 1. aprillist kuni 15. juulini.

Vooremaa maastikukaitseala Vooremaa piiranguvööndis kehtib looduskaitseaduse (edaspidi LKS) § 31 piiranguvööndi kaitsekord Vabariigi Valitsuse 30.11.2006 määruse nr 245 "Vooremaa maastikukaitseala kaitseeskiri" erisustega.

Looduskaitseaduse § 55 lõike 6 kohaselt on kaitsealuse loomaliigi isendi püüdmine ja tahtlik häirimine paljunemise, poegade kasvatamise, talvitumise ning rände ajal keelatud. Haldusmenetluse seaduse § 53 kohaselt võib Keskkonnaamet kehtestada kõrvaltingimuse.

Metsaseaduse § 41 lg 7 ja 8 tulenevalt peab Keskkonnaamet hindama metsateatisega kavandatud tegevuse õigusaktide nõuetele vastavust ning kui kavandatud raie ei vasta õigusaktide nõuetele on Keskkonnaametil õigus selle registreerimisest keelduda.

Metsateatis vastab Metsaseaduse §41 lg 8<sup>1</sup> nõuetele. Otsust on võimalik vaidlustada 30 päeva jooksul teatavaks tegemisest arvates, esitades vaide Keskkonnaametile haldusmenetluse seaduses sätestatud korras või kaebuse halduskohtusse halduskohtumenetluse seadustikus sätestatud korras.

Looduskaitseaduse ( LKS §55 lg 6<sup>1</sup>) alusel on keelatud looduslikult esinevate lindude tahtlik häirimine, eriti pesitsemise ja poegade üleskasvatamise ajal. Lindude pesitsemise tippaeg on aprilli keskpaigast suve keskpaigani. Lindude asustustihedus on reeglina kõrgem segametsades (laane-, salu- ja soovikumetsades) ning kasvab metsa vanuse tõustes.

Aitäh, et aitad hoida loodust ja elurikkust.

Metsateatis nr **50000668393**, katastritunnus 57803:001:0441, eraldis nr 2.

Lugupeetud metsateatise esitaja

Keskkonnaamet esitab Teile sanitaarraie registreerimise otsuse, seab tingimuse, juhib tähelepanu ja annab soovitusi raie tööde läbiviimisele.

Eraldis asub Vooremaa maastikukaitseala Vooremaa piiranguvööndis. Lisaks asub kavandatav raieala 0,68 ha ulatuses II kategooria kaitsealuse liigi, laanerähni, elupaigas. Laanerähni elupaiga piirid on tuvastatavad Metsaportaalis (register.metsad.ee) kinnistu omanikuna sisse logides ning lülitades sisse vastav kaardikiht.

Keskkonnaamet annab nõusoleku raie tööde tegemiseks laanerähni elupaigas tingimusel, et raie tööd viiakse läbi väljaspool ajavahemikku 1.aprill - 15.juuli (laanerähni pesitsusperiood).

Keskkonnaamet soovib :

- 1) võimalusel vältida sanitaarraiet;
- 2) säilitada üle 10 cm läbimõõduga surnud ja surevaid jalaseisvaid okaspuid.

Keskkonnaamet juhib tähelepanu :

- 1) Metsateatisel märgitud sanitaarraie hinnangulise mahu täitumisel tuleb raie jätkamiseks esitada uus SR metsateatis.
- 2) Sanitaarraiega on lubatud raiuda metsa majandamise eeskirja § 7 loetletud puid;
- 3) Vooremaa piiranguvööndis on soo- ja soovikumetsades (sh angervaksa kasvukohatüübis) keelatud puidu kokku- ja väljavedu külmumata pinnasel.

Laanerähni kaitse tagamisel on oluliseks teabeallikaks laanerähni kaitse tegevuskava eelnõu, millega on võimalik tutvuda Keskkonnaametis (Evestus ja Nurmla, 2011-2012, edaspidi tegevuskava). Tegevuskava kohaselt on laanerähn kohastunud eluks vanades küpsetes metsades, kus leidub olulisel määral üraskite kahjustustest või üleujutustest põhjustatud surnuid ja kahjustatud puid. Toitu otsib laanerähn peamiselt vigastatud või surnud okaspuude koore alt, lamapuidul laanerähn ei toitu.

Tegevuskava eelnõu kohaselt häirivad kevad-suvised raied laanerähni elupaigas lindude pesitsemist ja peletavad linde sobivatest elupaikadest vähem sobivatesse või hävitavad pesitsuse pesapuu maharaiumise tagajärjel. Selline olukord viib pesitsusedukuse languseni ja seeläbi ka arvukuse languseni. Laanerähni pesitsusperiood kestab 1. aprillist kuni 15. juulini.

Vooremaa maastikukaitseala Vooremaa piiranguvööndis kehtib looduskaitseaduse (edaspidi LKS) § 31 piiranguvööndi kaitsekord Vabariigi Valitsuse 30.11.2006 määruse nr 245 "Vooremaa maastikukaitseala kaitse-eeskiri" erisustega. Kaitse-eeskirja § 16 punkti 4 kohaselt on piiranguvööndis soo- ja soovikumetsades (sh angervaksa kasvukohatüübis) keelatud puidu kokku- ja väljavedu külmumata pinnasel.

LKS § 55 lõike 6 kohaselt on kaitsealuse loomaliigi isendi püüdmine ja tahtlik häirimine paljunemise, poegade kasvatamise, talvitumise ning rände ajal keelatud. Haldusmenetluse seaduse § 53 kohaselt võib Keskkonnaamet kehtestada kõrvaltingimuse.

Metsaseaduse § 41 lg 7 ja 8 tulenevalt peab Keskkonnaamet hindama metsateatisega kavandatud tegevuse õigusaktide nõuetele vastavust ning kui kavandatud raie ei vasta õigusaktide nõuetele on Keskkonnaametil õigus selle registreerimisest keelduda.

Metsateatis vastab Metsaseaduse §41 lg 8<sup>1</sup> nõuetele. Otsust on võimalik vaidlustada 30 päeva jooksul teatavaks tegemisest arvates, esitades vaide Keskkonnaametile haldusmenetluse seaduses sätestatud korras või kaebuse halduskohtusse halduskohtumenetluse seadustikus sätestatud korras.

Looduskaitseaduse ( LKS §55 lg 6<sup>1</sup>) alusel on keelatud looduslikult esinevate lindude tahtlik häirimine, eriti pesitsemise ja poegade üleskasvatamise ajal. Lindude pesitsemise tippaeg on aprilli keskpaigast suve keskpaigani. Lindude asustustihedus on reeglina kõrgem segametsades (laane-, salu- ja soovikumetsades) ning kasvab metsa vanuse tõustes.

Aitäh, et aitad hoida loodust ja elurikkust.

Metsateatis nr **50000668395**, katastritunnus 57803:001:0441, eraldis nr 4.

Lugupeetud metsateatise esitaja

Keskkonnaamet esitab Teile sanitaarraie registreerimise otsuse, seab tingimuse, juhib tähelepanu ja annab soovitusel raietööde läbiviimisele.

Eraldis asub Vooremaa maastikukaitseala Vooremaa piiranguvööndis. Lisaks asub kavandatav raieala II kategooria kaitsealuse liigi, laanerähni, elupaigas. Laanerähni elupaiga piirid on tuvastatavad Metsaportaalis (register.metsad.ee) kinnistu omanikuna sisse logides ning lülitades sisse vastav kaardikiht.

Keskkonnaamet annab nõusoleku raietööde tegemiseks laanerähni elupaigas tingimusel, et raietööd viiakse läbi väljaspool ajavahemikku 1.aprill - 15.juuli (laanerähni pesitsusperiood).

Keskkonnaamet soovib :

- 1) võimalusel vältida sanitaarraiet;
- 2) säilitada üle 10 cm läbimõõduga surnud ja surevaid jalaseisvaid okaspuid.

Keskkonnaamet juhib tähelepanu :

- 1) Metsateatisel märgitud sanitaarraie hinnangulise mahu täitumisel tuleb raie jätkamiseks esitada uus SR metsateatis.
- 2) Sanitaarraiega on lubatud raiuda metsa majandamise eeskirja § 7 loetletud puid.

Laanerähni kaitse tagamisel on oluliseks teabeallikaks laanerähni kaitse tegevuskava eelnõu, millega on võimalik tutvuda Keskkonnaametis (Evestus ja Nurmla, 2011-2012, edaspidi tegevuskava). Tegevuskava kohaselt on laanerähn kohastunud eluks vanades küpsetes metsades, kus leidub olulisel määral ürasekite kahjustustest või üleujutustest põhjustatud surnuid ja kahjustatud puid. Toitu otsib laanerähn peamiselt vigastatud või surnud okaspuude koore alt, lamapuidul laanerähn ei toitu.

Tegevuskava eelnõu kohaselt häirivad kevad-suvised raied laanerähni elupaigas lindude pesitsemist ja peletavad linde sobivatest elupaikadest vähem sobivatesse või hävitavad pesitsuse pesapuu maharaiumise tagajärjel. Selline

olukord viib pesitsusedukuse languseni ja seeläbi ka arvukuse languseni. Laanerähni pesitsusperiood kestab 1. aprillist kuni 15. juulini.

Vooremaa maastikukaitseala Vooremaa piiranguvööndis kehtib looduskaitseseaduse (edaspidi LKS) § 31 piiranguvööndi kaitsekord Vabariigi Valitsuse 30.11.2006 määruse nr 245 "Vooremaa maastikukaitseala kaitse-eeskiri" erisustega.

LKS § 55 lõike 6 kohaselt on kaitsealuse loomaliigi isendi püüdmine ja tahtlik häirimine paljunemise, poegade kasvatamise, talvitumise ning rände ajal keelatud. Haldusmenetluse seaduse § 53 kohaselt võib Keskkonnaamet kehtestada kõrvaltingimuse.

Metsaseaduse § 41 lg 7 ja 8 tulenevalt peab Keskkonnaamet hindama metsateatisega kavandatud tegevuse õigusaktide nõuetele vastavust ning kui kavandatud raie ei vasta õigusaktide nõuetele on Keskkonnaametil õigus selle registreerimisest keelduda.

Metsateatis vastab Metsaseaduse §41 lg 8<sup>1</sup> nõuetele. Otsust on võimalik vaidlustada 30 päeva jooksul teatavaks tegemisest arvates, esitades vaide Keskkonnaametile haldusmenetluse seaduses sätestatud korras või kaebuse halduskohtusse halduskohtumenetluse seadustikus sätestatud korras.

Looduskaitseseaduse ( LKS §55 lg 6<sup>1</sup>) alusel on keelatud looduslikult esinevate lindude tahtlik häirimine, eriti pesitsemise ja poegade üleskasvatamise ajal. Lindude pesitsemise tippaeg on aprilli keskpaigast suve keskpaigani. Lindude asustustihedus on reeglina kõrgem segametsades (laane-, salu- ja soovikumetsades) ning kasvab metsa vanuse tõustes.

Aitäh, et aitad hoida loodust ja elurikkust.

Metsateatis nr **50000668397**, katastritunnus 57803:001:0441, eraldis nr 5.

Lugupeetud metsateatise esitaja

Keskkonnaamet esitab Teile sanitaarraie registreerimise otsuse, seab tingimuse, juhib tähelepanu ja annab soovitusel raietööde läbiviimisele.

Eraldis asub Vooremaa maastikukaitseala Vooremaa piiranguvööndis. Lisaks asub kavandatav raieala 0,51 ha ulatuses II kategooria kaitsealuse liigi, laanerähni, elupaigas. Laanerähni elupaiga piirid on tuvastatavad Metsaportaalis (register.metsad.ee) kinnistu omanikuna sisse logides ning lülitades sisse vastav kaardikiht.

Keskkonnaamet annab nõusoleku raietööde tegemiseks laanerähni elupaigas tingimusel, et raietööd viiakse läbi väljaspool ajavahemikku 1.aprill - 15.juuli (laanerähni pesitsusperiood).

Keskkonnaamet soovitab :

- 1) võimalusel vältida sanitaarraiet;
- 2) säilitada üle 10 cm läbimõõduga surnud ja surevaid jalaseisvaid okaspuid.

Keskkonnaamet juhib tähelepanu :

- 1) Metsateatisel märgitud sanitaarraie hinnangulise mahu täitumisel tuleb raie jätkamiseks esitada uus SR metsateatis.
- 2) Sanitaarraiega on lubatud raiuda metsa majandamise eeskirja § 7 loetletud puid;
- 3) kaitse-eeskirja kohaselt on soo- ja soovikumetsades (sh angervaksa kasvukohatüübis) keelatud puidu kokku- ja väljavedu külmumata pinnasel.

Laanerähni kaitse tagamisel on oluliseks teabeallikaks laanerähni kaitse tegevuskava eelnõu, millega on võimalik tutvuda Keskkonnaametis (Evestus ja Nurmla, 2011-2012, edaspidi tegevuskava). Tegevuskava kohaselt on laanerähn kohastunud eluks vanades küpsetes metsades, kus leidub olulisel määral ürasekite kahjustustest või üleujutustest põhjustatud surnuid ja kahjustatud puid. Toitu otsib laanerähn peamiselt vigastatud või surnud okaspuude koore alt, lamapuidul laanerähn ei toitu.

Tegevuskava eelnõu kohaselt häirivad kevad-suvised raied laanerähni elupaigas lindude pesitsemist ja peletavad linde sobivatest elupaikadest vähem sobivatesse või hävitavad pesitsuse pesapuu maharaiumise tagajärjel. Selline olukord viib pesitsusedukuse languseni ja seeläbi ka arvukuse languseni. Laanerähni pesitsusperiood kestab 1. aprillist kuni 15. juulini.

Vooremaa maastikukaitseala Vooremaa piiranguvööndis kehtib looduskaitseseaduse (edaspidi LKS) § 31 piiranguvööndi kaitsekord Vabariigi Valitsuse 30.11.2006 määruse nr 245 "Vooremaa maastikukaitseala kaitse-eeskirja" erisustega. Kaitse-eeskirja § 16 punkti 4 kohaselt on piiranguvööndis soo- ja soovikumetsades (sh angervaksa kasvukohatüübis) keelatud puidu kokku- ja väljavedu külmumata pinnasel.

LKS § 55 lõike 6 kohaselt on kaitsealuse loomaliigi isendi püüdmine ja tahtlik häirimine paljunemise, poegade kasvatamise, talvitumise ning rände ajal keelatud. Haldusmenetluse seaduse § 53 kohaselt võib Keskkonnaamet kehtestada kõrvaltingimuse.

Metsaseaduse § 41 lg 7 ja 8 tulenevalt peab Keskkonnaamet hindama metsateatisega kavandatud tegevuse õigusaktide nõuetele vastavust ning kui kavandatud raie ei vasta õigusaktide nõuetele on Keskkonnaametil õigus selle registreerimisest keelduda.

Metsateatis vastab Metsaseaduse §41 lg 8<sup>1</sup> nõuetele. Otsust on võimalik vaidlustada 30 päeva jooksul teatavaks tegemisest arvates, esitades vaide Keskkonnaametile haldusmenetluse seaduses sätestatud korras või kaebuse halduskohtusse halduskohtumenetluse seadustikus sätestatud korras.

Looduskaitseseaduse ( LKS §55 lg 6<sup>1</sup>) alusel on keelatud looduslikult esinevate lindude tahtlik häirimine, eriti pesitsemise ja poegade üleskasvatamise ajal. Lindude pesitsemise tippaeg on aprilli keskpaigast suve keskpaigani. Lindude asustustihedus on reeglina kõrgem segametsades (laane-, salu- ja soovikumetsades) ning kasvab metsa vanuse tõustes.

Aitäh, et aitad hoida loodust ja elurikkust.

Metsateatis nr **50000668399**, katastritunnus 57803:001:0441, eraldis nr 9.

Lugupeetud metsateatise esitaja

Keskkonnaamet esitab Teile sanitaarraie registreerimise otsuse, seab tingimuse, juhib tähelepanu ja annab soovitusi raie tööde läbiviimisele.

Eraldis asub Vooremaa maastikukaitseala Vooremaa piiranguvööndis. Lisaks asub kavandatav raieala 0,66 ha ulatuses II kategooria kaitsealuse liigi, laanerähni, elupaigas ja osaliselt karuputke võõrliigi koloonia 500-meetrise ulatusega puhveralal. Laanerähni elupaiga ja karuputke puhverala piirid on tuvastatavad Metsaportaalis (register.metsad.ee) kinnistu omanikuna sisse logides ning lülitades sisse vastav kaardikiht.

Keskkonnaamet annab nõusoleku raie tööde tegemiseks laanerähni elupaigas tingimusel, et raie tööd viiakse läbi väljaspool ajavahemikku 1.aprill - 15.juuli (laanerähni pesitsusperiood).

Keskkonnaamet soovib :

- 1) võimalusel vältida sanitaarraiet;
- 2) säilitada üle 10 cm läbimõõduga surnud ja surevaid jalaseisvaid okaspuid.

Keskkonnaamet juhib tähelepanu :

- 1) Metsateatisel märgitud sanitaarraie hinnangulise mahu täitumisel tuleb raie jätkamiseks esitada uus SR metsateatis.
- 2) Sanitaarraiega on lubatud raiuda metsa majandamise eeskirja § 7 loetletud puid.
- 3) Kokkuvedu läbi karuputke võõrliikide koloonia on lubatud ainult külmunud pinnase tingimustes, soovitatavalt lumikatte olemasolul. Metsamaterjali ja raidmete ladustamine kolooniates on keelatud. Pinnasekahjustuste tekitamine kolooniates kutsub esile invasiivse võõrliigi seemnete levimise ja selle paljunemise. Alus: LKS § 57 lg 10. Koloonia tärpset asukohta näete metsaportaalis register.metsad.ee.

Laanerähni kaitse tagamisel on oluliseks teabeallikaks laanerähni kaitse tegevuskava eelnõu, millega on võimalik tutvuda Keskkonnaametis (Evestus ja Nurmla, 2011-2012, edaspidi tegevuskava). Tegevuskava kohaselt on laanerähn kohastunud eluks vanades küpsetes metsades, kus leidub olulisel määral ürasevate kahjustustest või üleujutustest põhjustatud surnuid ja kahjustatud puid. Toitu otsib laanerähn peamiselt vigastatud või surnud okaspuude koore alt, lamapuidul laanerähn ei toitu.

Tegevuskava eelnõu kohaselt häirivad kevad-suvised raied laanerähni elupaigas lindude pesitsemist ja peletavad linde sobivatest elupaikadest vähem sobivatesse või hävitavad pesitsuse pesapuu maharaiumise tagajärjel. Selline

olukord viib pesitsusedukuse languseni ja seeläbi ka arvukuse languseni. Laanerähni pesitsusperiood kestab 1. aprillist kuni 15. juulini.

Vooremaa maastikukaitseala Vooremaa piiranguvööndis kehtib looduskaitseaduse (edaspidi LKS) § 31 piiranguvööndi kaitsekord Vabariigi Valitsuse 30.11.2006 määruse nr 245 "Vooremaa maastikukaitseala kaitseeskiri" erisustega.

LKS § 55 lõike 6 kohaselt on kaitsealuse loomaliigi isendi püüdmine ja tahtlik häirimine paljunemise, poegade kasvatamise, talvitumise ning rände ajal keelatud. Haldusmenetluse seaduse § 53 kohaselt võib Keskkonnaamet kehtestada kõrvaltingimuse.

Metsaseaduse § 41 lg 7 ja 8 tulenevalt peab Keskkonnaamet hindama metsateatisega kavandatud tegevuse õigusaktide nõuetele vastavust ning kui kavandatud raie ei vasta õigusaktide nõuetele on Keskkonnaametil õigus selle registreerimisest keelduda.

Metsateatis vastab Metsaseaduse §41 lg 8<sup>1</sup> nõuetele. Otsust on võimalik vaidlustada 30 päeva jooksul teatavaks tegemisest arvates, esitades vaide Keskkonnaametile haldusmenetluse seaduses sätestatud korras või kaebuse halduskohtusse halduskohtumenetluse seadustikus sätestatud korras.

Looduskaitseaduse ( LKS §55 lg 6<sup>1</sup>) alusel on keelatud looduslikult esinevate lindude tahtlik häirimine, eriti pesitsemise ja poegade üleskasvatamise ajal. Lindude pesitsemise tippaeg on aprilli keskpaigast suve keskpaigani. Lindude asustustihedus on reeglina kõrgem segametsades (laane-, salu- ja soovikumetsades) ning kasvab metsa vanuse tõustes.

Aitäh, et aitad hoida loodust ja elurikkust.

Metsateatis nr **50000668401**, katastritunnus 57803:001:0441, eraldis nr 12.

Lugupeetud metsateatise esitaja

Keskkonnaamet esitab Teile sanitaarraie registreerimise otsuse, seab tingimuse, juhib tähelepanu ja annab soovitused raietööde läbiviimisele.

Eraldis asub Vooremaa maastikukaitseala Vooremaa piiranguvööndis. Lisaks asub kavandatav raieala II kategooria kaitsealuse liigi, laanerähni, elupaigas ja karuputke võõrliigi koloonia 500-meetrise ulatusega puhveralal. Laanerähni elupaiga ja karuputke koloonia puhverala piirid on tuvastatavad Metsaportaalis (register.metsad.ee) kinnistu omanikuna sisse logides ning lülitades sisse vastav kaardikiht.

Keskkonnaamet annab nõusoleku raietööde tegemiseks laanerähni elupaigas tingimusel, et raietööd viiakse läbi väljaspool ajavahemikku 1.aprill - 15.juuli (laanerähni pesitsusperiood).

Keskkonnaamet soovib :

- 1) võimalusel vältida sanitaarraiet;
- 2) säilitada üle 10 cm läbimõõduga surnud ja surevaid jalaseisvaid okaspuid.

Keskkonnaamet juhib tähelepanu :

- 1) Metsateatisel märgitud sanitaarraie hinnangulise mahu täitumisel tuleb raie jätkamiseks esitada uus SR metsateatis.
- 2) Sanitaarraiega on lubatud raiuda metsa majandamise eeskirja § 7 loetletud puid.
- 3) Kokkuvedu läbi karuputke võõrliikide koloonia on lubatud ainult külmunud pinnase tingimustes, soovitavalt lumikatte olemasolul. Metsamaterjali ja raidmete ladustamine kolooniates on keelatud. Pinnasekahjustuste tekitamine kolooniates kutsub esile invasiivse võõrliigi seemnete levimise ja selle paljunemise. Alus: LKS § 57 lg 10. Koloonia tärpset asukohta näete metsaportaalis register.metsad.ee.

Laanerähni kaitse tagamisel on oluliseks teabeallikaks laanerähni kaitse tegevuskava eelnõu, millega on võimalik tutvuda Keskkonnaametis (Evestus ja Nurmla, 2011-2012, edaspidi tegevuskava). Tegevuskava kohaselt on laanerähn kohastunud eluks vanades küpsetes metsades, kus leidub olulisel määral ürasekite kahjustustest või üleujutustest põhjustatud surnuid ja kahjustatud puid. Toitu otsib laanerähn peamiselt vigastatud või surnud okaspuude koore alt, lamapuidul laanerähn ei toitu.

Tegevuskava eelnõu kohaselt häirivad kevad-suvised raied laanerähni elupaigas lindude pesitsemist ja peletavad

linde sobivatest elupaikadest vähem sobivatesse või hävitavad pesitsuse pesapuu maharaiumise tagajärjel. Selline olukord viib pesitsusedukuse languseni ja seeläbi ka arvukuse languseni. Laanerähni pesitsusperiood kestab 1. aprillist kuni 15. juulini.

Vooremaa maastikukaitseala Vooremaa piiranguvööndis kehtib looduskaitseaduse (edaspidi LKS) § 31 piiranguvööndi kaitsekord Vabariigi Valitsuse 30.11.2006 määruse nr 245 "Vooremaa maastikukaitseala kaitse-eeskiri" erisustega.

LKS § 55 lõike 6 kohaselt on kaitsealuse loomaliigi isendi püüdmine ja tahtlik häirimine paljunemise, poegade kasvatamise, talvitumise ning rände ajal keelatud. Haldusmenetluse seaduse § 53 kohaselt võib Keskkonnaamet kehtestada kõrvaltingimuse.

Metsaseaduse § 41 lg 7 ja 8 tulenevalt peab Keskkonnaamet hindama metsateatisega kavandatud tegevuse õigusaktide nõuetele vastavust ning kui kavandatud raie ei vasta õigusaktide nõuetele on Keskkonnaametil õigus selle registreerimisest keelduda.

Metsateatis vastab Metsaseaduse §41 lg 8<sup>1</sup> nõuetele. Otsust on võimalik vaidlustada 30 päeva jooksul teatavaks tegemisest arvates, esitades vaide Keskkonnaametile haldusmenetluse seaduses sätestatud korras või kaebuse halduskohtusse halduskohtumenetluse seadustikus sätestatud korras.

Looduskaitseaduse ( LKS §55 lg 6<sup>1</sup>) alusel on keelatud looduslikult esinevate lindude tahtlik häirimine, eriti pesitsemise ja poegade üleskasvatamise ajal. Lindude pesitsemise tippaeg on aprilli keskpaigast suve keskpaigani. Lindude asustustihedus on reeglina kõrgem segametsades (laane-, salu- ja soovikumetsades) ning kasvab metsa vanuse tõustes.

Aitäh, et aitad hoida loodust ja elurikkust.

Metsateatis nr **50000668403**, katastritunnus 57803:001:0441, eraldis nr 2.

Lugupeetud metsateatise esitaja

Keskkonnaamet esitab Teile lageraie registreerimise otsuse, seab tingimuse, juhhib tähelepanu ja annab soovitusel raietööde läbiviimisele.

Eraldis asub Vooremaa maastikukaitseala Vooremaa piiranguvööndis. Lisaks asub kavandatav raieala 0,23 ha ulatuses II kategooria kaitsealuse liigi, laanerähni, elupaigas. Laanerähni elupaiga piirid on tuvastatavad Metsaportaalis (register.metsad.ee) kinnistu omanikuna sisse logides ning lülitades sisse vastav kaardikiht.

Keskkonnaamet annab nõusoleku raietööde tegemiseks laanerähni elupaigas tingimusel, et raietööd viiakse läbi väljaspool ajavahemikku 1.aprill - 15.juuli (laanerähni pesitsusperiood).

Keskkonnaamet soovitab :

- 1) võimalusel vältida lageraiet:
- 2) säilitada üle 10 cm läbimõõduga surnud ja surevaid jalaseisvaid okaspuid (20 tm/ha kohta).

Keskkonnaamet juhhib tähelepanu, et kaitse-eeskirja kohaselt on soo- ja soovikumetsades (sh angervaksa kasvukohatüübis) keelatud puidu kokku- ja väljavedu külmumata pinnasel.

Laanerähni kaitse tagamisel on oluliseks teabeallikaks laanerähni kaitse tegevuskava eelnõu, millega on võimalik tutvuda Keskkonnaametis (Evestus ja Nurmla, 2011-2012, edaspidi tegevuskava). Tegevuskava kohaselt on laanerähn kohastunud eluks vanades küpsetes metsades, kus leidub olulisel määral ürasekite kahjustustest või üleujutustest põhjustatud surnuid ja kahjustatud puid. Toitu otsib laanerähn peamiselt vigastatud või surnud okaspuude koore alt, lamapuidul laanerähn ei toitu.

Tegevuskava eelnõu kohaselt häirivad kevad-suvised raied laanerähni elupaigas lindude pesitsemist ja peletavad linde sobivatest elupaikadest vähem sobivatesse või hävitavad pesitsuse pesapuu maharaiumise tagajärjel. Selline olukord viib pesitsusedukuse languseni ja seeläbi ka arvukuse languseni. Laanerähni pesitsusperiood kestab 1. aprillist kuni 15. juulini.

Tee kaitsevööndis on keelatud teha metsa lageraiet (EhS § 72 lg 1 p 4). Kaitsevööndis kehtivatest piirangutest võib kõrvale kalduda ehitise omaniku nõusolekul (EhS § 70 lg 3).

Transpordiamet ehitise omanikuna on andnud loa kaitsevööndis lageraiete teostamiseks järgmistel tingimustel:

- Seemne ja säilikpuude kaugus teest peab puu murdumisel välistama selle sattumise riigiteele.
  - Juhul, kui lageraie teostamise järgselt soovitakse raiatud ala metsastamist teostada lähemal kui 15m riigitee välimise sõiduraja servast, tuleb see Transpordiametiga täiendavalt kooskõlastada.
  - Metsamaterjali ladustamiseks lähemale kui 15m äärmise sõiduraja servast tuleb taotleda nõusolek Transpordiametist. Tee kaitse ja liiklusohutuse kaalutlusel võib Transpordiamet nõusolekust keelduda.
  - Raietöödega seotud liikluskorralduse muudatused tuleb kooskõlastada Transpordiametiga.
  - Nõusolek ajutiste juurdepääsuteede rajamiseks ning metsamaterjali laadimistöde teostamiseks riigiteelt tuleb taotleda Transpordiametist. Tee kaitse ja liiklusohutuse kaalutlusel ning võib Transpordiamet nõusolekust keelduda.
- Soovitused:

Juhtudel, kui lageraie teostamise järgselt jäävad riigitee äärde (transpordimaale) üksikud puud, palume sellest teavitada Transpordiametit.

Vooremaa maastikukaitseala Vooremaa piiranguvööndis kehtib looduskaitseaduse (edaspidi LKS) § 31 piiranguvööndi kaitsekord Vabariigi Valitsuse 30.11.2006 määruse nr 245 "Vooremaa maastikukaitseala kaitse-eeskiri" erisustega. Kaitse-eeskirja § 16 punkti 4 kohaselt on piiranguvööndis soo- ja soovikumetsades (sh angervaksa kasvukohatüübis) keelatud puidu kokku- ja väljavedu külmumata pinnasel.

LKS § 55 lõike 6 kohaselt on kaitsealuse loomaliigi isendi püüdmine ja tahtlik häirimine paljunemise, poegade kasvatamise, talvitumise ning rände ajal keelatud. Haldusmenetluse seaduse § 53 kohaselt võib Keskkonnaamet kehtestada kõrvaltingimuse.

Metsaseaduse § 41 lg 7 ja 8 tulenevalt peab Keskkonnaamet hindama metsateatisega kavandatud tegevuse õigusaktide nõuetele vastavust ning kui kavandatud raie ei vasta õigusaktide nõuetele on Keskkonnaametil õigus selle registreerimisest keelduda.

Metsateatis vastab Metsaseaduse §41 lg 8<sup>1</sup> nõuetele. Otsust on võimalik vaidlustada 30 päeva jooksul teatavaks tegemisest arvates, esitades vaide Keskkonnaametile haldusmenetluse seaduses sätestatud korras või kaebuse halduskohtusse halduskohtumenetluse seadustikus sätestatud korras.

Looduskaitseaduse ( LKS §55 lg 6<sup>1</sup>) alusel on keelatud looduslikult esinevate lindude tahtlik häirimine, eriti pesitsemise ja poegade üleskasvatamise ajal. Lindude pesitsemise tippaeg on aprilli keskpaigast suve keskpaigani. Lindude asustustihedus on reeglina kõrgem segametsades (laane-, salu- ja soovikumetsades) ning kasvab metsa vanuse tõustes.

Aitäh, et aitad hoida loodust ja elurikkust.

Metsateatis nr **50000668405**, katastritunnus 57803:001:0441, eraldis nr 3.

Lugupeetud metsateatise esitaja

Keskkonnaamet esitab Teile lageraie registreerimise otsuse, seab tingimuse ja annab soovitused raietööde läbiviimisele.

Eraldis asub Vooremaa maastikukaitseala Vooremaa piiranguvööndis. Lisaks asub kavandatav raieala II kategooria kaitsealuse liigi, laanerähni, elupaigas. Laanerähni elupaiga piirid on tuvastatavad Metsaportaalis (register.metsad.ee) kinnistu omanikuna sisse logides ning lülitades sisse vastav kaardikiht.

Keskkonnaamet annab nõusoleku raietööde tegemiseks laanerähni elupaigas tingimusel, et raietööd viiakse läbi väljaspool ajavahemikku 1.aprill - 15.juuli (laanerähni pesitsusperiood).

Keskkonnaamet soovib :

- 1) võimalusel vältida lageraiet:
- 2) säilitada üle 10 cm läbimõõduga surnud ja surevaid jalaseisvaid okaspuid (20 tm/ha kohta).

Laanerähni kaitse tagamisel on oluliseks teabeallikaks laanerähni kaitse tegevuskava eelnõu, millega on võimalik tutvuda Keskkonnaametis (Evestus ja Nurmla, 2011-2012, edaspidi tegevuskava). Tegevuskava kohaselt on laanerähn kohastunud eluks vanades küpsetes metsades, kus leidub olulisel määral ürasekite kahjustustest või üleujutustest põhjustatud surnuid ja kahjustatud puid. Toitu otsib laanerähn peamiselt vigastatud või surnud okaspuude koore alt, lamapuidul laanerähn ei toitu.

Tegevuskava eelnõu kohaselt häirivad kevad-suvised raied laanerähni elupaigas lindude pesitsemist ja peletavad linde sobivatest elupaikadest vähem sobivatesse või hävitavad pesitsuse pesapuu maharaiumise tagajärjel. Selline olukord viib pesitsusedukuse languseni ja seeläbi ka arvukuse languseni. Laanerähni pesitsusperiood kestab 1. aprillist kuni 15. juulini.

Vooremaa maastikukaitseala Vooremaa piiranguvööndis kehtib looduskaitseaduse (edaspidi LKS) § 31 piiranguvööndi kaitsekord Vabariigi Valitsuse 30.11.2006 määruse nr 245 "Vooremaa maastikukaitseala kaitse-eeskiri" erisustega.

LKS § 55 lõike 6 kohaselt on kaitsealuse loomaliigi isendi püüdmine ja tahtlik häirimine paljunemise, poegade kasvatamise, talvitumise ning rände ajal keelatud. Haldusmenetluse seaduse § 53 kohaselt võib Keskkonnaamet kehtestada kõrvaltingimuse.

Metsaseaduse § 41 lg 7 ja 8 tulenevalt peab Keskkonnaamet hindama metsateatisega kavandatud tegevuse õigusaktide nõuetele vastavust ning kui kavandatud raie ei vasta õigusaktide nõuetele on Keskkonnaametil õigus selle registreerimisest keelduda.

Metsateatis vastab Metsaseaduse §41 lg 8<sup>1</sup> nõuetele. Otsust on võimalik vaidlustada 30 päeva jooksul teatavaks tegemisest arvates, esitades vaide Keskkonnaametile haldusmenetluse seaduses sätestatud korras või kaebuse halduskohtusse halduskohtumenetluse seadustikus sätestatud korras.

Looduskaitseaduse ( LKS §55 lg 6<sup>1</sup>) alusel on keelatud looduslikult esinevate lindude tahtlik häirimine, eriti pesitsemise ja poegade üleskasvatamise ajal. Lindude pesitsemise tippaeg on aprilli keskpaigast suve keskpaigani. Lindude asustustihedus on reeglina kõrgem segametsades (laane-, salu- ja soovikumetsades) ning kasvab metsa vanuse tõustes.

Aitäh, et aitad hoida loodust ja elurikkust.

Metsateatis nr **50000668407**, katastritunnus 57803:001:0441, eraldis nr 5.

Lugupeetud metsateatise esitaja

Keskkonnaamet esitab Teile lageraie registreerimise otsuse, seab tingimuse, juhhib tähelepanu ja annab soovitusel raietööde läbiviimisele.

Eraldis asub Vooremaa maastikukaitseala Vooremaa piiranguvööndis. Lisaks asub kavandatav raieala II kategooria kaitsealuse liigi, laanerähni, elupaigas. Laanerähni elupaiga piirid on tuvastatavad Metsaportaalis (register.metsad.ee) kinnistu omanikuna sisse logides ning lülitades sisse vastav kaardikiht.

Keskkonnaamet annab nõusoleku raietööde tegemiseks laanerähni elupaigas tingimusel, et raietööd viiakse läbi väljaspool ajavahemikku 1.aprill - 15.juuli (laanerähni pesitsusperiood).

Keskkonnaamet soovitab :

- 1) võimalusel vältida lageraie:
- 2) säilitada üle 10 cm läbimõõduga surnud ja surevaid jalaseisvaid okaspuid (20 tm/ha kohta).

Keskkonnaamet juhhib tähelepanu, et kaitse-eeskirja kohaselt on soo- ja soovikumetsades (sh angervaksa kasvukohatüübis) keelatud puidu kokku- ja väljavedu külmumata pinnasel.

Laanerähni kaitse tagamisel on oluliseks teabeallikaks laanerähni kaitse tegevuskava eelnõu, millega on võimalik tutvuda Keskkonnaametis (Evestus ja Nurmla, 2011-2012, edaspidi tegevuskava). Tegevuskava kohaselt on laanerähn kohastunud eluks vanades küpsetes metsades, kus leidub olulisel määral ürasekite kahjustustest või üleujutustest põhjustatud surnuid ja kahjustatud puid. Toitu otsib laanerähn peamiselt vigastatud või surnud okaspuude koore alt, lamapuidul laanerähn ei toitu.

Tegevuskava eelnõu kohaselt häirivad kevad-suvised raied laanerähni elupaigas lindude pesitsemist ja peletavad linde sobivatest elupaikadest vähem sobivatesse või hävitavad pesitsuse pesapuu maharaiumise tagajärjel. Selline olukord viib pesitsusedukuse languseni ja seeläbi ka arvukuse languseni. Laanerähni pesitsusperiood kestab 1. aprillist kuni 15. juulini.

Vooremaa maastikukaitseala Vooremaa piiranguvööndis kehtib looduskaitseaduse (edaspidi LKS) § 31

piiranguvööndi kaitsekord Vabariigi Valitsuse 30.11.2006 määruse nr 245 "Vooremaa maastikukaitseala kaitse-eeskiri" erisustega. Kaitse-eeskirja § 16 punkti 4 kohaselt on piiranguvööndis soo- ja soovikumetsades (sh angervaksa kasvukohatüübis) keelatud puidu kokku- ja väljavedu külmumata pinnasel.

LKS § 55 lõike 6 kohaselt on kaitsealuse loomaliigi isendi püüdmine ja tahtlik häirimine paljunemise, poegade kasvatamise, talvitumise ning rände ajal keelatud. Haldusmenetluse seaduse § 53 kohaselt võib Keskkonnaamet kehtestada kõrvaltingimuse.

Metsaseaduse § 41 lg 7 ja 8 tulenevalt peab Keskkonnaamet hindama metsateatisega kavandatud tegevuse õigusaktide nõuetele vastavust ning kui kavandatud raie ei vasta õigusaktide nõuetele on Keskkonnaametil õigus selle registreerimisest keelduda.

Metsateatis vastab Metsaseaduse §41 lg 8<sup>1</sup> nõuetele. Otsust on võimalik vaidlustada 30 päeva jooksul teatavaks tegemisest arvates, esitades vaide Keskkonnaametile haldusmenetluse seaduses sätestatud korras või kaebuse halduskohtusse halduskohtumenetluse seadustikus sätestatud korras.

Looduskaitseseaduse ( LKS §55 lg 6<sup>1</sup>) alusel on keelatud looduslikult esinevate lindude tahtlik häirimine, eriti pesitsemise ja poegade üleskasvatamise ajal. Lindude pesitsemise tippaeg on aprilli keskpaigast suve keskpaigani. Lindude asustustihedus on reeglina kõrgem segametsades (laane-, salu- ja soovikumetsades) ning kasvab metsa vanuse tõustes.

Aitäh, et aitad hoida loodust ja elurikkust.

Metsateatis nr **50000668409**, katastritunnus 57803:001:0441, eraldis nr 8.

Lugupeetud metsateatise esitaja

Keskkonnaamet esitab Teile lageraie registreerimise otsuse, seab tingimuse, juhhib tähelepanu ja annab soovitusel raietööde läbiviimisele.

Eraldis asub Vooremaa maastikukaitseala Vooremaa piiranguvööndis. Lisaks asub kavandatav raieala 0,45 ha ulatuses II kategooria kaitsealuse liigi, laanerähni, elupaigas ja osaliselt karuputke võõrliigi koloonia 500-meetrise ulatusega puhveralal. Laanerähni elupaiga piirid on tuvastatavad Metsaportaalis (register.metsad.ee) kinnistu omanikuna sisse logides ning lülitades sisse vastav kaardikiht.

Keskkonnaamet annab nõusoleku raietööde tegemiseks laanerähni elupaigas tingimusel, et raietööd viiakse läbi väljaspool ajavahemikku 1.aprill - 15.juuli (laanerähni pesitsusperiood).

Keskkonnaamet soovitab :

- 1) võimalusel vältida lageraie:
- 2) säilitada üle 10 cm läbimõõduga surnud ja surevaid jalaseisvaid okaspuid (20 tm/ha kohta).

Keskkonnaamet juhhib tähelepanu, et kokkuvedu läbi karuputke võõrliikide koloonia on lubatud ainult külmunud pinnase tingimustes, soovitavalt lumikatte olemasolul. Metsamaterjali ja raidmete ladustamine kolooniates on keelatud. Pinnasekahjustuste tekitamine kolooniates kutsub esile invasiivse võõrliigi seemnete levimise ja selle paljunemise. Alus: LKS § 57 lg 10. Koloonia täpset asukohta näete metsaportaalis register.metsad.ee.

Laanerähni kaitse tagamisel on oluliseks teabeallikaks laanerähni kaitse tegevuskava eelnõu, millega on võimalik tutvuda Keskkonnaametis (Evestus ja Nurmla, 2011-2012, edaspidi tegevuskava). Tegevuskava kohaselt on laanerähn kohastunud eluks vanades küpsetes metsades, kus leidub olulisel määral üraskite kahjustustest või üleujutustest põhjustatud surnuid ja kahjustatud puid. Toitu otsib laanerähn peamiselt vigastatud või surnud okaspuude koore alt, lamapuidul laanerähn ei toitu.

Tegevuskava eelnõu kohaselt häirivad kevad-suvised raied laanerähni elupaigas lindude pesitsemist ja peletavad linde sobivatest elupaikadest vähem sobivatesse või hävitavad pesitsuse pesapuu maharaiumise tagajärjel. Selline olukord viib pesitsusedukuse languseni ja seeläbi ka arvukuse languseni. Laanerähni pesitsusperiood kestab 1. aprillist kuni 15. juulini.

Vooremaa maastikukaitseala Vooremaa piiranguvööndis kehtib looduskaitseseaduse (edaspidi LKS) § 31 piiranguvööndi kaitsekord Vabariigi Valitsuse 30.11.2006 määruse nr 245 "Vooremaa maastikukaitseala kaitse-eeskiri" erisustega.

LKS § 55 lõike 6 kohaselt on kaitsealuse loomaliigi isendi püüdmine ja tahtlik häirimine paljunemise, poegade kasvatamise, talvitumise ning rände ajal keelatud. Haldusmenetluse seaduse § 53 kohaselt võib Keskkonnaamet kehtestada kõrvaltingimuse.

Metsaseaduse § 41 lg 7 ja 8 tulenevalt peab Keskkonnaamet hindama metsateatisega kavandatud tegevuse õigusaktide nõuetele vastavust ning kui kavandatud raie ei vasta õigusaktide nõuetele on Keskkonnaametil õigus selle registreerimisest keelduda.

Metsateatis vastab Metsaseaduse §41 lg 8<sup>1</sup> nõuetele. Otsust on võimalik vaidlustada 30 päeva jooksul teatavaks tegemisest arvates, esitades vaide Keskkonnaametile haldusmenetluse seaduses sätestatud korras või kaebuse halduskohtusse halduskohtumenetluse seadustikus sätestatud korras.

Looduskaitseseaduse ( LKS §55 lg 6<sup>1</sup>) alusel on keelatud looduslikult esinevate lindude tahtlik häirimine, eriti pesitsemise ja poegade üleskasvatamise ajal. Lindude pesitsemise tippaeg on aprilli keskpaigast suve keskpaigani. Lindude asustustihedus on reeglina kõrgem segametsades (laane-, salu- ja soovikumetsades) ning kasvab metsa vanuse tõustes.

Aitäh, et aitad hoida loodust ja elurikkust.

Metsateatis nr **50000668411**, katastritunnus 57803:001:0441, eraldis nr 9.

Lugupeetud metsateatise esitaja

Keskkonnaamet esitab Teile lageraie registreerimise otsuse, seab tingimuse, juhhib tähelepanu ja annab soovitusel raietööde läbiviimisele.

Eraldis asub Vooremaa maastikukaitseala Vooremaa piiranguvööndis. Lisaks asub kavandatav raieala 0,45 ha ulatuses II kategooria kaitsealuse liigi, laanerähni, elupaigas ja osaliselt karuputke võõrliigi koloonia 500-meetrise ulatusega puhveralal. Laanerähni elupaiga piirid on tuvastatavad Metsaportaalis (register.metsad.ee) kinnistu omanikuna sisse logides ning lülitades sisse vastav kaardikiht.

Keskkonnaamet annab nõusoleku raietööde tegemiseks laanerähni elupaigas tingimusel, et raietööd viiakse läbi väljaspool ajavahemikku 1.aprill - 15.juuli (laanerähni pesitsusperiood).

Keskkonnaamet soovitab :

- 1) võimalusel vältida lageraie:
- 2) säilitada üle 10 cm läbimõõduga surnud ja surevaid jalaseisvaid okaspuid (20 tm/ha kohta).

Keskkonnaamet juhhib tähelepanu, et kokkuvedu läbi karuputke võõrliikide koloonia on lubatud ainult külmunud pinnase tingimustes, soovitavalt lumikatte olemasolul. Metsamaterjali ja raidmete ladustamine kolooniates on keelatud. Pinnasekahjustuste tekitamine kolooniates kutsub esile invasiivse võõrliigi seemnete levimise ja selle paljunemise. Alus: LKS § 57 lg 10. Koloonia täpset asukohta näete metsaportaalis register.metsad.ee.

Laanerähni kaitse tagamisel on oluliseks teabeallikaks laanerähni kaitse tegevuskava eelnõu, millega on võimalik tutvuda Keskkonnaametis (Evestus ja Nurmla, 2011-2012, edaspidi tegevuskava). Tegevuskava kohaselt on laanerähn kohastunud eluks vanades küpsetes metsades, kus leidub olulisel määral üraskite kahjustustest või üleujutustest põhjustatud surnuid ja kahjustatud puid. Toitu otsib laanerähn peamiselt vigastatud või surnud okaspuude koore alt, lamapuidul laanerähn ei toitu.

Tegevuskava eelnõu kohaselt häirivad kevad-suvised raied laanerähni elupaigas lindude pesitsemist ja peletavad linde sobivatest elupaikadest vähem sobivatesse või hävitavad pesitsuse pesapuu maharaiumise tagajärjel. Selline olukord viib pesitsusedukuse languseni ja seeläbi ka arvukuse languseni. Laanerähni pesitsusperiood kestab 1. aprillist kuni 15. juulini.

Vooremaa maastikukaitseala Vooremaa piiranguvööndis kehtib looduskaitseseaduse (edaspidi LKS) § 31 piiranguvööndi kaitsekord Vabariigi Valitsuse 30.11.2006 määruse nr 245 "Vooremaa maastikukaitseala kaitseeskiri" erisustega.

LKS § 55 lõike 6 kohaselt on kaitsealuse loomaliigi isendi püüdmine ja tahtlik häirimine paljunemise, poegade kasvatamise, talvitumise ning rände ajal keelatud. Haldusmenetluse seaduse § 53 kohaselt võib Keskkonnaamet

kehtestada kõrvaltingimuse.

Metsaseaduse § 41 lg 7 ja 8 tulenevalt peab Keskkonnaamet hindama metsateatisega kavandatud tegevuse õigusaktide nõuetele vastavust ning kui kavandatud raie ei vasta õigusaktide nõuetele on Keskkonnaametil õigus selle registreerimisest keelduda.

Metsateatis vastab Metsaseaduse §41 lg 8<sup>1</sup> nõuetele. Otsust on võimalik vaidlustada 30 päeva jooksul teatavaks tegemisest arvates, esitades vaide Keskkonnaametile haldusmenetluse seaduses sätestatud korras või kaebuse halduskohtusse halduskohtumenetluse seadustikus sätestatud korras.

Looduskaitseaduse ( LKS §55 lg 6<sup>1</sup>) alusel on keelatud looduslikult esinevate lindude tahtlik häirimine, eriti pesitsemise ja poegade üleskasvatamise ajal. Lindude pesitsemise tippaeg on aprilli keskpaigast suve keskpaigani. Lindude asustustihedus on reeglina kõrgem segametsades (laane-, salu- ja soovikumetsades) ning kasvab metsa vanuse tõustes.

Aitäh, et aitad hoida loodust ja elurikkust.

Metsateatis nr **50000668413**, katastritunnus 57803:001:0441, eraldis nr 15.

Lugupeetud metsateatise esitaja

Keskkonnaamet esitab Teile lageraie registreerimise otsuse, seab tingimuse, juhib tähelepanu ja annab soovitusel raie tööde läbiviimisele.

Eraldis asub Vooremaa maastikukaitseala Vooremaa piiranguvööndis. Lisaks asub kavandatav raieala II kategooria kaitsealuse liigi, laanerähni, elupaigas ja karuputke võõrliigi koloonia 500-meetrise ulatusega puhveralal. Laanerähni elupaiga piirid on tuvastatavad Metsaportaalis (register.metsad.ee) kinnistu omanikuna sisse logides ning lülitades sisse vastav kaardikiht.

Keskkonnaamet annab nõusoleku raie tööde tegemiseks laanerähni elupaigas tingimusel, et raie tööd viiakse läbi väljaspool ajavahemikku 1.aprill - 15.juuli (laanerähni pesitsusperiood).

Keskkonnaamet soovitab :

- 1) võimalusel vältida lageraie;
- 2) säilitada üle 10 cm läbimõõduga surnud ja surevaid jalaseisvaid okaspuid (20 tm/ha kohta).

Keskkonnaamet juhib tähelepanu, et kokkuvedu läbi karuputke võõrliikide koloonia on lubatud ainult külmunud pinnase tingimustes, soovitavalt lumikatte olemasolul. Metsamaterjali ja raidmete ladustamine kolooniates on keelatud. Pinnasekahjustuste tekitamine kolooniates kutsub esile invasiivse võõrliigi seemnete levimise ja selle paljunemise. Alus: LKS § 57 lg 10. Koloonia täpset asukohta näete metsaportaalis register.metsad.ee.

Laanerähni kaitse tagamisel on oluliseks teabeallikaks laanerähni kaitse tegevuskava eelnõu, millega on võimalik tutvuda Keskkonnaametis (Evestus ja Nurmla, 2011-2012, edaspidi tegevuskava). Tegevuskava kohaselt on laanerähn kohastunud eluks vanades küpsetes metsades, kus leidub olulisel määral üraskite kahjustustest või üleujutustest põhjustatud surnuid ja kahjustatud puid. Toitu otsib laanerähn peamiselt vigastatud või surnud okaspuude koore alt, lamapuidul laanerähn ei toitu.

Tegevuskava eelnõu kohaselt häirivad kevad-suvised raied laanerähni elupaigas lindude pesitsemist ja peletavad linde sobivatest elupaikadest vähem sobivatesse või hävitavad pesitsuse pesapuu maharaiumise tagajärjel. Selline olukord viib pesitsusedukuse languseni ja seeläbi ka arvukuse languseni. Laanerähni pesitsusperiood kestab 1. aprillist kuni 15. juulini.

Vooremaa maastikukaitseala Vooremaa piiranguvööndis kehtib looduskaitseaduse (edaspidi LKS) § 31 piiranguvööndi kaitsekord Vabariigi Valitsuse 30.11.2006 määruse nr 245 "Vooremaa maastikukaitseala kaitse-eeskiri" erisustega.

LKS § 55 lõike 6 kohaselt on kaitsealuse loomaliigi isendi püüdmise ja tahtlik häirimine paljunemise, poegade kasvatamise, talvitumise ning rände ajal keelatud. Haldusmenetluse seaduse § 53 kohaselt võib Keskkonnaamet kehtestada kõrvaltingimuse.

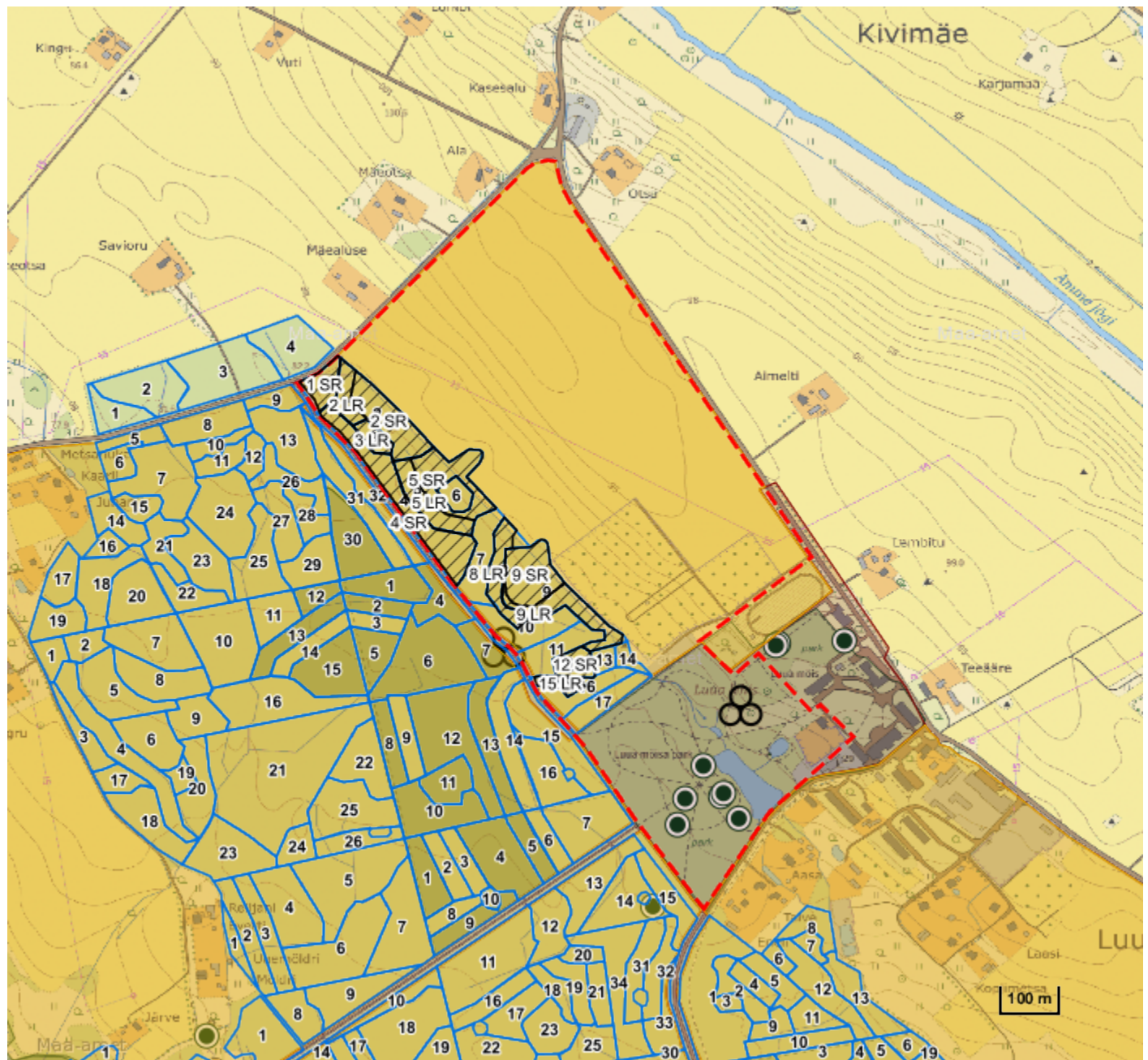
Metsaseaduse § 41 lg 7 ja 8 tulenevalt peab Keskkonnaamet hindama metsateatisega kavandatud tegevuse

õigusaktide nõuetele vastavust ning kui kavandatud raie ei vasta õigusaktide nõuetele on Keskkonnaametil õigus selle registreerimisest keelduda.

Metsateatis vastab Metsaseaduse §41 lg 8<sup>1</sup> nõuetele. Otsust on võimalik vaidlustada 30 päeva jooksul teatavaks tegemisest arvates, esitades vaide Keskkonnaametile haldusmenetluse seaduses sätestatud korras või kaebuse halduskohtusse halduskohtumenetluse seadustikus sätestatud korras.

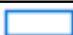




Looduskaitseseaduse ( LKS §55 lg 6<sup>1</sup>) alusel on keelatud looduslikult esinevate lindude tahtlik häirimine, eriti pesitsemise ja poegade üleskasvatamise ajal. Lindude pesitsemise tippaeg on aprilli keskpaigast suve keskpaigani. Lindude asustustihedus on reeglina kõrgem segametsades (laane-, salu- ja soovikumetsades) ning kasvab metsa vanuse tõustes.

Aitäh, et aitad hoida loodust ja elurikkust.



**Legend**

1:10000

Kaardikiht	
	Põhikaart: Maa-amet 16.01.2024
	Metsaregister: Eraldised 16.01.2024
	Maa-amet: Katastriüksused 16.01.2024
	Metsaregister: Metsateatised 16.01.2024
	Metsaregister: Metsateatised (EI otsus) 16.01.2024
	Metsaregister: Kahjustusteatised 16.01.2024

Keskonnaamet  
 Registrikood 70008658  
 Narva mnt 7a  
 15172 Tallinn, Eesti

telefon: 662 5999  
 e-post: klienditugi@keskkonnaamet.ee  
<http://www.keskkonnaamet.ee>