

Maaüksuse asukoht

Maakond Lääne maakond	Vald / linn Lääne-Nigula vald	Metskond
Kinnistu number 107932	Kinnistu nimetus Everti	

Number	Esitamise kp	Katastritunnus	Kvartal	Eraldis	Pindala (ha)	Tööliik	Maht (tm)	Otsuse kp	Otsus	Kehtiv kuni
50001218318	07.05.2026	68001:004:0122		13	0.59	lageraie	Ei kuvata	08.05.2026	JAH	07.05.2028
50001218319	07.05.2026	68001:004:0122		14	0.56	lageraie	Ei kuvata	08.05.2026	JAH	07.05.2028
50001218320	07.05.2026	68001:004:0122		15	0.83	lageraie	Ei kuvata	08.05.2026	JAH	07.05.2028
50001218321	07.05.2026	68001:004:0122		16	0.37	lageraie	Ei kuvata	08.05.2026	JAH	07.05.2028
50001218322	07.05.2026	68001:004:0122		20	0.94	lageraie	Ei kuvata	08.05.2026	JAH	07.05.2028
50001218323	07.05.2026	68001:004:0122		21	0.94	lageraie	Ei kuvata	08.05.2026	JAH	07.05.2028
50001218324	07.05.2026	68001:004:0122		22	1.36	lageraie	Ei kuvata	08.05.2026	JAH	07.05.2028

Registreerimisest keeldumise põhjused/soovitused/täiendavad tingimused

Metsateatis nr **50001218318**, katastritunnus 68001:004:0122, eraldis nr 13.

Tee kaitsevööndis on keelatud teha metsa lageraiet (EhS § 72 lg 1 p 4). Kaitsevööndis kehtivatest piirangutest võib kõrvale kalduda ehitise omaniku nõusolekul (EhS § 70 lg 3).

Transpordiamet ehitise omanikuna on andnud loa kaitsevööndis lageraiete teostamiseks järgmistel tingimustel:

- Seemne ja säilikuude kaugus teest peab puu murdumisel välistama selle sattumise riigiteele.
- Juhul, kui lageraie teostamise järgselt soovitakse raiatud ala metsastamist teostada lähemal kui 15m riigitee välimise sõiduraja servast, tuleb see Transpordiametiga täiendavalt kooskõlastada.
- Metsamaterjali ladustamiseks lähemale kui 15m äärmise sõiduraja servast tuleb taotleda nõusolek Transpordiametist. Tee kaitse ja liiklusohutuse kaalutlusel võib Transpordiamet nõusolekust keelduda.
- Raietöödega seotud liikluskorralduse muudatused tuleb kooskõlastada Transpordiametiga.
- Nõusolek ajutiste juurdepääsuteede rajamiseks ning metsamaterjali laadimistöde teostamiseks riigiteelt tuleb taotleda Transpordiametist. Tee kaitse ja liiklusohutuse kaalutlusel ning võib Transpordiamet nõusolekust keelduda.

Soovitused:

Juhtudel, kui lageraie teostamise järgselt jäävad riigitee äärde (transpordimaale) üksikud puud, palume sellest teavitada Transpordiametit.

Keskkonnaamet juhhib tähelepanu, et metsa majandamise eeskirja §13 kohaselt tuleb lageraielangile kasvama jätta säilikuude või puude püstiseisvaid osi tüvepuidu kogumahuga vähemalt viis tihumeetrit ühe hektari kohta. Säilikuud valitakse erinevate puuliikide esimese rinde suurima diameetriga puude hulgast, eelistades kõvalehtpuud, mände ja haabasid, samuti eritunnustega nagu põlemisjälgedega, õõnsuste, tuuleluudade või suurte okstega puud.

Metsateatis vastab Metsaseaduse §41 lg 8¹ nõuetele. Otsust on võimalik vaidlustada 30 päeva jooksul teatavaks tegemisest arvates, esitades vaide Keskkonnaametile haldusmenetluse seaduses sätestatud korras või kaebuse halduskohtusse halduskohtumenetluse seadustikus sätestatud korras.

Looduskaitse seaduse (LKS §55 lg 6¹) alusel on keelatud looduslikult esinevate lindude pesade ja munade tahtlik hävitamine ja kahjustamine ning tahtlik häirimine. Lindude pesitsemise kõrgperiood on 15. aprill kuni 15. juuli ja sel ajal loetakse linnurikastes puistutes ja kaitstavatel aladel raiet tahtlikuks linnupesade hävitamiseks ja raietegevus peatatakse. Lisainfo pesitusmaatriksi ja pesitusrahu kohta on kättesaadaval Keskkonnaameti kodulehel www.keskkonnaamet.ee/pesitusrahu.

Aitäh, et aitad hoida loodust ja elurikkust.

Metsateatis nr **50001218319**, katastritunnus 68001:004:0122, eraldis nr 14.

Keskkonnaamet juhhib tähelepanu, et metsa majandamise eeskirja § 13 kohaselt tuleb lageraielangile kasvama jätta säilikuude või puude püstiseisvaid osi tüvepuidu kogumahuga vähemalt viis tihumeetrit ühe hektari kohta. Säilikuud valitakse erinevate puuliikide esimese rinde suurima diameetriga puude hulgast, eelistades kõvalehtpuud, mände ja haabasid, samuti eritunnustega nagu põlemisjälgedega, õõnsuste, tuuleluudade või suurte okstega puud.

Metsateatis vastab Metsaseaduse §41 lg 8¹ nõuetele. Otsust on võimalik vaidlustada 30 päeva jooksul teatavaks tegemisest arvates, esitades vaide Keskkonnaametile haldusmenetluse seaduses sätestatud korras või kaebuse

halduskohtusse halduskohtumenetluse seadustikus sätestatud korras.

Looduskaitseaduse (LKS §55 lg 6¹) alusel on keelatud looduslikult esinevate lindude pesade ja munade tahtlik hävitamine ja kahjustamine ning tahtlik häirimine. Lindude pesitsemise kõrgperiood on 15. aprill kuni 15. juuli ja sel ajal loetakse linnurikastes puistutes ja kaitstavatel aladel raiet tahtlikuks linnupesade hävitamiseks ja raietegevus peatatakse. Lisainfo pesitsusmaatriksi ja pesitsusrahu kohta on kättesaadaval Keskkonnaameti kodulehel [www. keskkonnaamet.ee/pesitsusrahu](http://www.keskkonnaamet.ee/pesitsusrahu).

Aitäh, et aitad hoida loodust ja elurikkust.

Metsateatis nr **50001218320**, katastritunnus 68001:004:0122, eraldis nr 15.

Keskkonnaamet juhib tähelepanu, et metsa majandamise eeskirja § 13 kohaselt tuleb lageraielangile kasvama jätta säilikipuid või puude püstiseisvaid osi tüvepuidu kogumahuga vähemalt viis tihumeetrit ühe hektari kohta. Säilikipuud valitakse erinevate puuliikide esimese rinde suurima diameetriga puude hulgast, eelistades kõvalehtpuid, mände ja haabasid, samuti eritunnustega nagu põlemisjälgede, õõnsuste, tuuleluudade või suurte okstega puid.

Metsateatis vastab Metsaseaduse §41 lg 8¹ nõuetele. Otsust on võimalik vaidlustada 30 päeva jooksul teatavaks tegemisest arvates, esitades vaide Keskkonnaametile haldusmenetluse seaduses sätestatud korras või kaebuse halduskohtusse halduskohtumenetluse seadustikus sätestatud korras.

Looduskaitseaduse (LKS §55 lg 6¹) alusel on keelatud looduslikult esinevate lindude pesade ja munade tahtlik hävitamine ja kahjustamine ning tahtlik häirimine. Lindude pesitsemise kõrgperiood on 15. aprill kuni 15. juuli ja sel ajal loetakse linnurikastes puistutes ja kaitstavatel aladel raiet tahtlikuks linnupesade hävitamiseks ja raietegevus peatatakse. Lisainfo pesitsusmaatriksi ja pesitsusrahu kohta on kättesaadaval Keskkonnaameti kodulehel [www. keskkonnaamet.ee/pesitsusrahu](http://www.keskkonnaamet.ee/pesitsusrahu).

Aitäh, et aitad hoida loodust ja elurikkust.

Metsateatis nr **50001218321**, katastritunnus 68001:004:0122, eraldis nr 16.

Lugupeetud metsateatise esitaja, Keskkonnaamet juhib tähelepanu, et kavandatud raieala kattub Kõrtsioja kalda veekaitsevööndiga. Veeseaduse § 118 lõike 1 kohaselt on veekaitsevööndi eesmärk vältida veekogu kalda või ranna erosiooni või hajuheidet. Tulenevalt veeseaduse § 119 punktidest 2 ja 6 ning keskkonnaministri 11.08.2017 määruse nr 28 "Metsateatise esitatavate andmete loetelu ning metsateatise esitamise, menetlemise ja registreerimise kord ning tähtajad" § 4 lõikest 2 tuleb raietööde tegemisel (juhul, kui tegemist on loodusliku veekoguga) järgida järgmiseid tingimusi ja soovitusi:

Veekaitsevööndis on keelatud:

1. Uuendusraie, v.a. aegjätkne raie, ning alusmetsa ja põõsarinde eemaldamine;
2. Raidmete jätmine veekaitsevööndisse ja veekogusse;
3. Mootorsõidukitega kallaste kahjustamine, veekogust läbisõitmine ja rööbaste tekitamine.

Kinnitatud uuendusraie metsateatisega on veekaitsevööndis lubatud uuendusraiest erinevad (v.a. aegjätkne raie) õigusaktidega kooskõlas olevad raieviisid.

Keskkonnaamet soovib veekaitsevööndis raiuda ennekõike neid surnud ja vigastatud puid, mis võivad vette kukkudes veekogu veevoolu takistada;

Keskkonnaamet juhib tähelepanu, et metsa majandamise eeskirja § 13 kohaselt tuleb lageraielangile kasvama jätta säilikipuid või puude püstiseisvaid osi tüvepuidu kogumahuga vähemalt viis tihumeetrit ühe hektari kohta. Säilikipuud valitakse erinevate puuliikide esimese rinde suurima diameetriga puude hulgast, eelistades kõvalehtpuid, mände ja haabasid, samuti eritunnustega nagu põlemisjälgede, õõnsuste, tuuleluudade või suurte okstega puid.

Metsateatis vastab Metsaseaduse §41 lg 8¹ nõuetele. Otsust on võimalik vaidlustada 30 päeva jooksul teatavaks tegemisest arvates, esitades vaide Keskkonnaametile haldusmenetluse seaduses sätestatud korras või kaebuse halduskohtusse halduskohtumenetluse seadustikus sätestatud korras.

Looduskaitseaduse (LKS §55 lg 6¹) alusel on keelatud looduslikult esinevate lindude pesade ja munade tahtlik hävitamine ja kahjustamine ning tahtlik häirimine. Lindude pesitsemise kõrgperiood on 15. aprill kuni 15. juuli ja sel ajal loetakse linnurikastes puistutes ja kaitstavatel aladel raiet tahtlikuks linnupesade hävitamiseks ja raietegevus peatatakse. Lisainfo pesitsusmaatriksi ja pesitsusrahu kohta on kättesaadaval Keskkonnaameti kodulehel [www. keskkonnaamet.ee/pesitsusrahu](http://www.keskkonnaamet.ee/pesitsusrahu).

Aitäh, et aitad hoida loodust ja elurikkust.

Metsateatis nr **50001218322**, katastritunnus 68001:004:0122, eraldis nr 20.

Keskkonnaamet juhib tähelepanu, et metsa majandamise eeskirja § 13 kohaselt tuleb lageraielangile kasvama jätta säilikipuid või puude püstiseisvaid osi tüvepuidu kogumahuga vähemalt viis tihumeetrit ühe hektari kohta. Säilikipuud valitakse erinevate puuliikide esimese rinde suurima diameetriga puude hulgast, eelistades kõvalehtpuid, mände ja haabasid, samuti eritunnustega nagu põlemisjälgede, õõnsuste, tuuleluudade või suurte okstega puid.

Metsateatis vastab Metsaseaduse §41 lg 8¹ nõuetele. Otsust on võimalik vaidlustada 30 päeva jooksul teatavaks tegemisest arvates, esitades vaide Keskkonnaametile haldusmenetluse seaduses sätestatud korras või kaebuse halduskohtusse halduskohtumenetluse seadustikus sätestatud korras.

Looduskaitseaduse (LKS §55 lg 6¹) alusel on keelatud looduslikult esinevate lindude pesade ja munade tahtlik hävitamine ja kahjustamine ning tahtlik häirimine. Lindude pesitsemise kõrgperiood on 15. aprill kuni 15. juuli ja sel ajal loetakse linnurikastes puistutes ja kaitstavatel aladel raiet tahtlikuks linnupesade hävitamiseks ja raietegevus peatatakse. Lisainfo pesitsusmaatriksi ja pesitsusrahu kohta on kättesaadaval Keskkonnaameti kodulehel [www. keskkonnaamet.ee/pesitsusrahu](http://www.keskkonnaamet.ee/pesitsusrahu).

Aitäh, et aitad hoida loodust ja elurikkust.

Metsateatis nr **50001218323**, katastritunnus 68001:004:0122, eraldis nr 21.

Keskkonnaamet juhib tähelepanu, et metsa majandamise eeskirja § 13 kohaselt tuleb lageraielangile kasvama jätta säilikipuid või puude püstiseisvaid osi tüvepuidu kogumahuga vähemalt viis tihumeetrit ühe hektari kohta. Säilikipuud valitakse erinevate puuliikide esimese rinde suurima diameetriga puude hulgast, eelistades kõvalehtpuid, mände ja haabasid, samuti eritunnustega nagu põlemisjälgede, õõnsuste, tuuleluudade või suurte okstega puid.

Metsateatis vastab Metsaseaduse §41 lg 8¹ nõuetele. Otsust on võimalik vaidlustada 30 päeva jooksul teatavaks tegemisest arvates, esitades vaide Keskkonnaametile haldusmenetluse seaduses sätestatud korras või kaebuse halduskohtusse halduskohtumenetluse seadustikus sätestatud korras.

Looduskaitseaduse (LKS §55 lg 6¹) alusel on keelatud looduslikult esinevate lindude pesade ja munade tahtlik hävitamine ja kahjustamine ning tahtlik häirimine. Lindude pesitsemise kõrgperiood on 15. aprill kuni 15. juuli ja sel ajal loetakse linnurikastes puistutes ja kaitstavatel aladel raiet tahtlikuks linnupesade hävitamiseks ja raietegevus peatatakse. Lisainfo pesitsusmaatriksi ja pesitsusrahu kohta on kättesaadaval Keskkonnaameti kodulehel [www. keskkonnaamet.ee/pesitsusrahu](http://www.keskkonnaamet.ee/pesitsusrahu).

Aitäh, et aitad hoida loodust ja elurikkust.

Metsateatis nr **50001218324**, katastritunnus 68001:004:0122, eraldis nr 22.

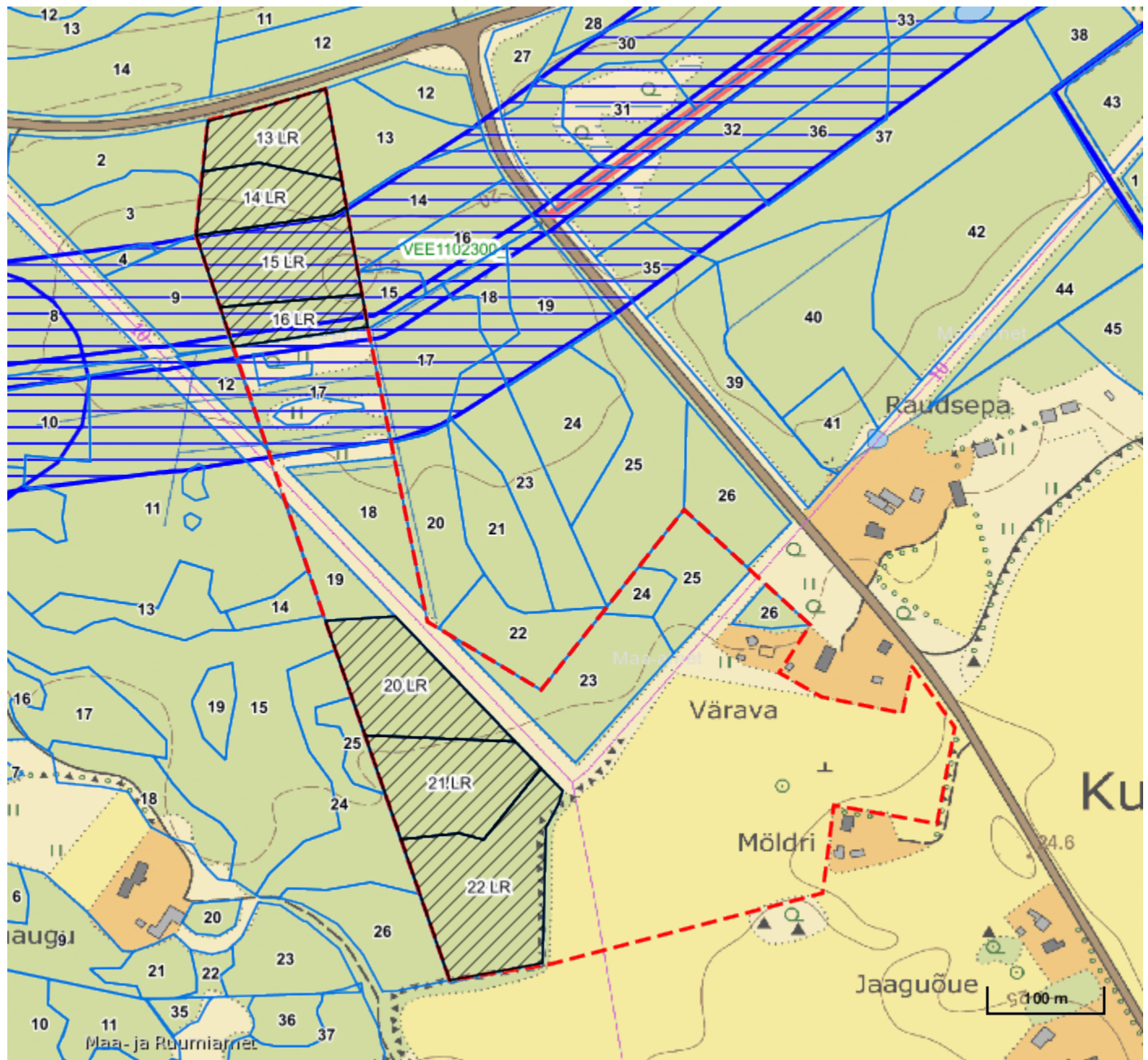
Keskkonnaamet juhib tähelepanu, et metsa majandamise eeskirja § 13 kohaselt tuleb lageraielangile kasvama jätta säilikipuid või puude püstiseisvaid osi tüvepuidu kogumahuga vähemalt viis tihumeetrit ühe hektari kohta. Säilikipuud valitakse erinevate puuliikide esimese rinde suurima diameetriga puude hulgast, eelistades kõvalehtpuid, mände ja haabasid, samuti eritunnustega nagu põlemisjälgede, õõnsuste, tuuleluudade või suurte okstega puid.

Metsateatis vastab Metsaseaduse §41 lg 8¹ nõuetele. Otsust on võimalik vaidlustada 30 päeva jooksul teatavaks tegemisest arvates, esitades vaide Keskkonnaametile haldusmenetluse seaduses sätestatud korras või kaebuse halduskohtusse halduskohtumenetluse seadustikus sätestatud korras.

Looduskaitseaduse (LKS §55 lg 6¹) alusel on keelatud looduslikult esinevate lindude pesade ja munade tahtlik hävitamine ja kahjustamine ning tahtlik häirimine. Lindude pesitsemise kõrgperiood on 15. aprill kuni 15. juuli ja sel ajal loetakse linnurikastes puistutes ja kaitstavatel aladel raiet tahtlikuks linnupesade hävitamiseks ja raietegevus peatatakse. Lisainfo pesitsusmaatriksi ja pesitsusrahu kohta on kättesaadaval Keskkonnaameti kodulehel [www. keskkonnaamet.ee/pesitsusrahu](http://www.keskkonnaamet.ee/pesitsusrahu).






Aitäh, et aitad hoida loodust ja elurikkust.

Katastritunnus 68001:004:0122



Legend

1:5000

Kaardikiht	
	Põhikaart: Maa-amet 08.05.2026
	Metsaregister: Eraldised 08.05.2026
	Maakatastri andmed 08.05.2026
	Metsaregister: Metsateatised 08.05.2026
	Metsaregister: Metsateatised (EI otsus) 08.05.2026
	Metsaregister: Kahjustusteatised 08.05.2026

Keskonnaamet
 Registrikood 70008658
 Narva mnt 7a
 15172 Tallinn, Eesti

telefon: 662 5999
 e-post: klienditugi@keskkonnaamet.ee
<http://www.keskkonnaamet.ee>