

## Maaüksuse asukoht

Maakond Harju maakond	Vald / linn Lääne-Harju vald	Metsakond
Kinnistu number 200602	Kinnistu nimetus Viheroja	

Number	Esitamise kp	Katastritunnus	Kvartal	Eraldis	Pindala (ha)	Tööliik	Maht (tm)	Otsuse kp	Otsus	Kehtiv kuni
50000556014	11.10.2021	56201:002:0200		2	0.65	lageraie	189	13.10.2021	JAH	12.10.2022
50000556016	11.10.2021	56201:002:0200		3	0.83	harvendusraie	52	25.10.2021	JAH	24.10.2022
50000556018	11.10.2021	56201:002:0200		5	0.35	lageraie	92	11.10.2021	JAH	10.10.2022
50000556020	11.10.2021	56201:002:0200		6	0.44	lageraie	101	11.10.2021	JAH	10.10.2022
50000556022	11.10.2021	56201:002:0200		8	1.98	harvendusraie	122	25.10.2021	JAH	24.10.2022
50000556024	11.10.2021	56201:002:0200		9	0.79	harvendusraie	33	11.10.2021	JAH	10.10.2022
50000556026	11.10.2021	56201:002:0200		10	0.76	harvendusraie	24	11.10.2021	JAH	10.10.2022

## Registreerimisest keeldumise põhjused/soovitused/täiendavad tingimused

Metsateatis nr **50000556014**, katastritunnus 56201:002:0200, eraldis nr 2.

Metsateatis vastab Metsaseaduse §41 lg 8<sup>1</sup> nõuetele. Otsust on võimalik vaidlustada 30 päeva jooksul teatavaks tegemisest arvates, esitades vaide Keskkonnaametile haldusmenetluse seaduses sätestatud korras või kaebuse halduskohtusse halduskohtumenetluse seadustikus sätestatud korras.

Metsateatis nr **50000556016**, katastritunnus 56201:002:0200, eraldis nr 3.

Lugupeetud metsateatise esitaja!

Keskkonnaamet esitab teile harvendusraie registreerimise otsuse ja tingimuse.

Keskkonnaregistri andmetel paikneb kavandatav raieala osaliselt (eraldise idaosas 0,14 ha ulatuses) I kategooria kaitsealuse linnuliigi merikotka (*Haliaeetus albicilla*) piiritletud elupaigas (keskkonnaregistri kood KLO9126481), asudes registreeritud pesapuust 410–621 m kaugusel. Metsaportaali (<https://register.metsad.ee>) sisse logides on I kategooria kaitsealuste liikide (sh merikotkas) elupaiga piirid oma kinnistu piires nähtavad, kui vasakult menüüribalt lülitada sisse looduskaitse kihid (I kat. liigid).

Keskkonnaamet annab nõusoleku raie teostamiseks järgmisel tingimusel:

Raietöid (sh puidu kokkuvedu) ei ole merikotka elupaigas lubatud teostada ajaperioodil 15. veebruarist kuni 31. juulini (merikotka pesitsusperioodil).

Looduskaitseaduse (edaspidi LKS) § 55 lg 6 kohaselt on keelatud kaitsealuse loomaliigi isendi püüdmine ja tahtlik häirimine paljunemise, poegade kasvatamise, talvitumise ning rände ajal. Sama paragrahvi lg 6<sup>1</sup> sätestab, et keelatud on looduslikult esinevate lindude pesade ja munade tahtlik hävitamine ja kahjustamine või pesade kõrvaldamine ning tahtlik häirimine, eriti pesitsemise ja poegade üleskasvatamise ajal.

Merikotka kaitse tagamisel on oluliseks teabeallikaks „Merikotka (*Haliaeetus albicilla*) kaitse tegevuskava” (edaspidi tegevuskava; leitav: <https://keskkonnaamet.ee/media/713/download>), mis on kinnitatud Keskkonnaameti peadirektori 11.09.2019 käskkirjaga nr 1-1/19/1691. Tegevuskava koondab informatsiooni liigi bioloogia, arvukuse, leviku, elupaiganõudluse, ohutegurite jms kohta. Tegevuskava kohaselt eelistab merikotkas elada vanas metsas, parema elupaiga puudumise tõttu võib pesitseda ka raielankidel säilikpuudel. Puu otsas püsivate pesade taasisustamise tõenäosus on suur. Tegevuskava kohaselt võivad merikotkad asustada sama pesa aastakümneid. Merikotkas on väga tundlik pesitsusaegse häirimise suhtes ja võib kurna hüljata ühekordse häirimise tulemusena. Liiki häirivateks teguriteks on pesitsusaegsed raie- ja istutustööd, puidu väljavedu, kuivenduskraavide ning väljaveoteede rajamine ja hooldamine. Metsamajandustööde negatiivne mõju seisneb peamiselt pesa lähedal toimuvates pesitsusaegsetes (eriti varakevadistes) raietes. LKS § 50 lg 2 p 2 kohane 200-meetrine kaitsetsoon ümber pesa ei ole haudumise ajal häirimise välistamiseks piisav. Vahetult kaitsetsoonist väljas tehtavate kevadiste raiete tõttu on ebaõnnestunud mitmeid pesitsusi. Seetõttu ei tohiks pesitsusajal pesast üldjuhul vähemalt 500 meetri kaugusel (antud juhul registreeritud elupaiga piires) raietöid teha ning selle mittejärgmist tuleks käsitleda liigi tahtliku häirimisena. Pesitsusperiood kestab üldjuhul 15. veebruarist kuni 31. juulini ehk kuni hiliste pesapoegade lahkumiseni pesast.

Haldusmenetluse seaduse § 53 lg 2 ning keskkonnaministri 11.08.2017 määruse nr 28 „Metsateatisele esitatavate andmete loetelu ning metsateatise esitamise, menetlemise ja registreerimise kord ning tähtajad” § 4

Ig 2 kohaselt võib Keskkonnaamet kehtestada kõrvaltingimusi metsateatisega kavandatud raie tegemiseks.

Lugupidamisega

Raimond Kaev  
metsahoiu vanemspetsialist

Täname, et majandate metsa säästvalt!

—  
Metsateatis vastab Metsaseaduse §41 lg 8<sup>1</sup> nõuetele. Otsust on võimalik vaidlustada 30 päeva jooksul teatavaks tegemisest arvates, esitades vaide Keskkonnaametile haldusmenetluse seaduses sätestatud korras või kaebuse halduskohtusse halduskohtumenetluse seadustikus sätestatud korras.

Metsateatis nr **50000556018**, katastritunnus 56201:002:0200, eraldis nr 5.

Hoiatus! Tööala võib kattuda kaitstava loodusobjektiga: kr\_vep; VEP nr.154032. Tööde teostamisel jälgige seadusandlust ja kaitstava loodusobjekti piirjooni. Abi saamiseks võib pöörduda Keskkonnaameti poole.  
Metsateatis vastab Metsaseaduse §41 lg 8<sup>1</sup> nõuetele. Otsust on võimalik vaidlustada 30 päeva jooksul teatavaks tegemisest arvates, esitades vaide Keskkonnaametile haldusmenetluse seaduses sätestatud korras või kaebuse halduskohtusse halduskohtumenetluse seadustikus sätestatud korras.

Metsateatis nr **50000556020**, katastritunnus 56201:002:0200, eraldis nr 6.

Metsateatis vastab Metsaseaduse §41 lg 8<sup>1</sup> nõuetele. Otsust on võimalik vaidlustada 30 päeva jooksul teatavaks tegemisest arvates, esitades vaide Keskkonnaametile haldusmenetluse seaduses sätestatud korras või kaebuse halduskohtusse halduskohtumenetluse seadustikus sätestatud korras.

Metsateatis nr **50000556022**, katastritunnus 56201:002:0200, eraldis nr 8.

Lugupeetud metsateatise esitaja!

Keskkonnaamet esitab teile harvendusraie registreerimise otsuse ja tingimuse.

Keskkonnaregistri andmetel paikneb kavandatav raieala osaliselt (eraldise kirdenurgas 0,13 ha ulatuses) I kategooria kaitsealuse linnuliigi merikotka (*Haliaeetus albicilla*) piiritletud elupaigas (keskkonnaregistri kood KLO9126481), asudes registreeritud pesapuust 413–629 m kaugusel. Metsaportaali (<https://register.metsad.ee>) sisse logides on I kategooria kaitsealuste liikide (sh merikotkas) elupaiga piirid oma kinnistu piires nähtavad, kui vasakult menüüribalt lülitada sisse looduskaitse kihid (I kat. liigid).

Keskkonnaamet annab nõusoleku raie teostamiseks järgmisel tingimusel:

Raietöid (sh puidu kokkuvedu) ei ole merikotka elupaigas lubatud teostada ajaperioodil 15. veebruarist kuni 31. juulini (merikotka pesitsusperioodil).

Looduskaitseaduse (edaspidi LKS) § 55 lg 6 kohaselt on keelatud kaitsealuse loomaliigi isendi püüdmine ja tahtlik häirimine paljunemise, poegade kasvatamise, talvitumise ning rände ajal. Sama paragrahvi lg 6<sup>1</sup> sätestab, et keelatud on looduslikult esinevate lindude pesade ja munade tahtlik hävitamine ja kahjustamine või pesade kõrvaldamine ning tahtlik häirimine, eriti pesitsemise ja poegade üleskasvatamise ajal.

Merikotka kaitse tagamisel on oluliseks teabeallikaks „Merikotka (*Haliaeetus albicilla*) kaitse tegevuskava” (edaspidi tegevuskava; leitav: <https://keskkonnaamet.ee/media/713/download>), mis on kinnitatud Keskkonnaameti peadirektori 11.09.2019 käskkirjaga nr 1-1/19/1691. Tegevuskava koondab informatsiooni liigi bioloogia, arvukuse, leviku, elupaiganõudluse, ohutegurite jms kohta. Tegevuskava kohaselt eelistab merikotkas elada vanas metsas, parema elupaiga puudumise tõttu võib pesitseda ka raielankidel säilikpuudel. Puu otsas püsivate pesade taasisustamise tõenäosus on suur. Tegevuskava kohaselt võivad merikotkad asustada sama pesa aastakümneid. Merikotkas on väga tundlik pesitsusaegse häirimise suhtes ja võib kurna hüljata ühekordse häirimise tulemusena. Liiki häirivateks teguriteks on pesitsusaegsed raie- ja istutustööd, puidu väljavedu, kuivenduskraavide ning väljaveoteede rajamine ja hooldamine. Metsamajandustööde negatiivne mõju seisneb peamiselt pesa lähedal toimuvates pesitsusaegsetes (eriti varakevadistes) raietes. LKS § 50 lg 2 p 2 kohane 200-meetrine kaitsetsoon ümber pesa ei ole haudumise ajal häirimise välistamiseks piisav. Vahetult kaitsetsoonist väljas tehtavate kevadiste raiete tõttu on ebaõnnestunud mitmeid pesitsusi. Seetõttu ei tohiks pesitsusajal pesast üldjuhul vähemalt 500 meetri kaugusel (antud juhul registreeritud elupaiga piires) raietöid teha ning selle mittejärgmist tuleks käsitleda liigi tahtliku häirimisena. Pesitsusperiood kestab üldjuhul 15. veebruarist kuni 31. juulini ehk kuni hiliste pesapogade lahkumiseni pesast.

Haldusmenetluse seaduse § 53 lg 2 ning keskkonnaministri 11.08.2017 määruse nr 28 „Metsateatise esitatavate andmete loetelu ning metsateatise esitamise, menetlemise ja registreerimise kord ning tähtajad” § 4 lg 2 kohaselt võib Keskkonnaamet kehtestada kõrvaltingimusi metsateatisega kavandatud raie tegemiseks.

Lugupidamisega

Raimond Kaev  
metsahoiu vanemspetsialist

Täname, et majandate metsa säästvalt!

—  
Metsateatis vastab Metsaseaduse §41 lg 8<sup>1</sup> nõuetele. Otsust on võimalik vaidlustada 30 päeva jooksul teatavaks tegemisest arvates, esitades vaide Keskkonnaametile haldusmenetluse seaduses sätestatud korras või kaebuse halduskohtusse halduskohtumenetluse seadustikus sätestatud korras.

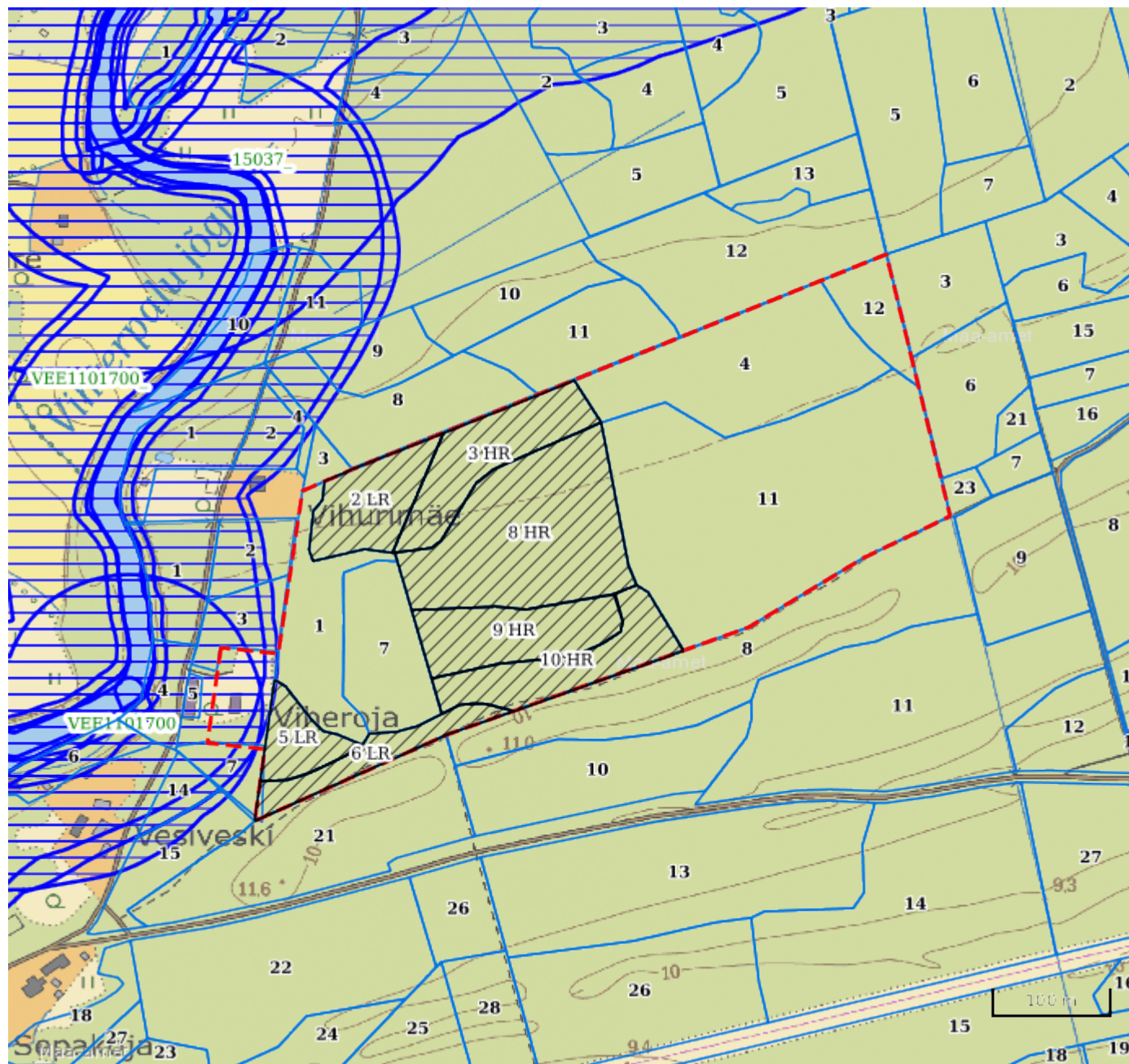
Metsateatis nr **50000556024**, katastritunnus 56201:002:0200, eraldis nr 9.

Metsateatis vastab Metsaseaduse §41 lg 8<sup>1</sup> nõuetele. Otsust on võimalik vaidlustada 30 päeva jooksul teatavaks tegemisest arvates, esitades vaide Keskkonnaametile haldusmenetluse seaduses sätestatud korras või kaebuse halduskohtusse halduskohtumenetluse seadustikus sätestatud korras.

Metsateatis nr **50000556026**, katastritunnus 56201:002:0200, eraldis nr 10.






Lugupeetud metsateatise esitaja. Hoiatame, et kavandatud tööala võib kattuda kaitstava loodusobjektiga: I kaitsealune liik: Haliaeetus albicilla (merikotkas). Tööde teostamisel jälgige seadusandlust ja kaitstava loodusobjekti piirjooni. Nõuande saamiseks palume pöörduda Keskkonnaameti poole.

Metsateatis vastab Metsaseaduse §41 lg 8<sup>1</sup> nõuetele. Otsust on võimalik vaidlustada 30 päeva jooksul teatavaks tegemisest arvates, esitades vaide Keskkonnaametile haldusmenetluse seaduses sätestatud korras või kaebuse halduskohtusse halduskohtumenetluse seadustikus sätestatud korras.



**Legend**

**1:5000**

<b>Kaardikiht</b>	
	Põhikaart: Maa-amet 10.11.2021
	Metsaregister: Eraldised 10.11.2021
	Maa-amet: Katastriüksused 10.11.2021
	Metsaregister: Metsateatiseid 10.11.2021
	Metsaregister: Metsateatiseid (EI otsus) 10.11.2021
	Metsaregister: Kahjustusteatiseid 10.11.2021